

## Notice of Race 대회공고(킬보트 레이스)

2018. 6. 1(금) ~ 6. 3(일)  
경기도 화성시 전곡항

### 1 대회조직

2018 화성 서해안컵 전국요트대회는 대한요트협회 승인대회로 화성시와 화성시체육회가 주최하고 대회조직위원회와 경기도세일링연맹이 주관하며, 대한요트협회, 경기도세일링연맹, 경기도세일링연맹에 가맹된 시요트협회(화성, 김포, 안산, 시흥, 평택, 용인, 고양)가 후원하는 대회이다.

### 2 규칙

- 2.1 본 대회는 WS(World Sailing) 경기규칙(RRS 2017~2020)에 정의된 규칙을 적용한다.
- 2.2 또한 다음과 같은 규칙을 적용한다.
  - A. KSAF PHRF 레이팅시스템 규칙
  - B. 대회공고(Notice of race)
  - C. 세일링세칙(Sailing Instruction)
  - D. WS 외양경기특별규정(OSR 2018~19)에서 정의하는 카테고리 4 를 적용하는 외양경기이며, 이에 상응하는 OSR 규칙을 적용한다.
- 2.3 대회공고와 세일링세칙이 서로 상충할 때는 세일링세칙이 우선한다.(RRS 63.7 수정)

### 3 광고

- 3.1 WS 광고규정이 적용된다. 참가자와 보트의 광고에 제한이 없으며, 조직위원회에 의한 대회광고는 다음과 같다.
  - A. 광고가 포함된 바우넘버는 선체 맨 앞쪽 20% 양쪽에 부착하여야 한다.
  - B. 광고는 메인 세일 붐의 앞쪽 20%의 양쪽, 힐 중앙에 부착하여야 한다.
  - C. 스폰서 깃발은 하버에 계류하고 있는 시간을 포함하여 대회 전 기간 동안 백스테이에 부착하여야 한다.
- 3.2 조직위에서는 참가자의 비용부담 없이 배에 비디오카메라와 위치장치 설치 및 세일링세칙에서 정의하는 배의 제한된 위치에 손님 탑승을 요청할 수 있다.

### 4 참가자격

- 4.1 대회에 참가하는 배는 아래의 구분에 따라야 한다..
  - A. 참가정은 자체복원력이 있는 전장 24ft(7.31m)이상의 모노힐 킬보트이어야 한다.
  - B. 경기에 참가하는 모든 배는 OSR 카테고리 4 에 상응하는 규정에 따른 안전검사를 받아야 하며, 안전검사관에 의해 '적합'판정을 받아야 경기에 참가할 수 있다. 참가 배의 책임자는 대회공고(NOR)에 첨부된 '안전검사서'에 자체적으로 수행한 안전검사 결과를 표시하고

서명하여 참가신청서와 함께 등록 시 제출하여야 한다.

- C. K36 클래스는 조직위원회에서 초청팀에게 제공된다.
  - D. 그 외 대회조직위원회에서 참가를 인정하는 배는 대회에 출전할 수 있다.
- 4.2 본 대회 참가선수의 자격은 아래와 같다.
- A. 참가정 한 척당 최소 승선인원의 수는 스키퍼 포함 4 명이며, 16 세 이상이어야 한다.
  - B. K36 승정원의 몸무게의 합은 450kg 미만이어야 한다.
  - C. 조직위원회에서 제공하는 특별 교육프로그램을 이수한 참가자가 1 명이상 배에 승선하여야 대회참가자격을 부여 받을 수 있다.
  - D. 최소한 승선한 크루의 50% 이상이 카테고리 4 또는 그 이상의 대회 또는 그에 준하는 세일링 경험이 있을 것을 권고한다.
- 4.3 요트의 안전성에 대한 문제와 비신사적 행동 등을 포함하는 기타의 문제로 조직위원회가 적절하지 않다고 판정한 배 및 선수에 대해서는 대회의 참가를 거부 또는 취소할 수 있다.

## 5 종목

- 5.1 경기종목은 다음과 같이 3 개의 클래스로 나눈다.

OPEN CLASS	K36 CLASS	J24 CLASS
------------	-----------	-----------

- 5.2 클래스의 구분은 아래와 같다.

- A. OPEN CLASS 는 KSAF PHRF 값에 의하여 구분하며, 작은 값의 PHRF 를 가진 출전 배가 낮은 바우넘버를 발급받는다.
- B. K36 과 J24 클래스는 각각 원디자인 클래스로 구분하며, J24 는 오픈클래스에 참가할 수 없다.

## 6 출전신청 및 참가비

- 6.1 자격이 되는 배들은 첨부된 양식과 아래의 문서를 작성하여 이메일 주소로 송부하여야 하며 5 월 11 일 18:00 까지 참가신청을 하여야 한다. ✉ gsaf1985@naver.com
- A. 서명이 들어있는 작성된 공식 참가신청서
  - B. 스키퍼 또는 선주의 신분증사본, 통장사본
  - C. 기간이 유효한 보험증서 사본
- 6.2 참가비는 아래의 은행으로 5 월 11 일까지 계좌이체를 하며 불참 시 환불되지 않는다.

	신청기간 내(5. 11 이내)	신청기간 후(5. 12~)
참가정 척당	150,000 원	200,000 원
참가선수 1 인당	20,000 원	30,000 원

**계좌명 : 경기도세일링연맹 • 계좌번호 : 355-0027-1824-33 농협**

※ 송금 시 참가 클래스, 선명 표기(예 : OPEN 경기호)

- 6.3 조직위원회는 출전등록의 거절에 따른 어떠한 비용발생에도 책임이 없다.
- 6.4 참가신청은 선착순으로 이루어지며, 신청기간 이전이라도 조기 마감할 수 있다.  
신청기간 이후의 참가 허용여부는 조직위원회가 판단하여 결정한다.

## 7 출전등록 및 대회일정

- 7.1 각 선주 또는 스키퍼는 전곡항마리나에 위치한 조직위 사무실로 방문하여 직접 등록해야 한다.

현장등록일	시간
6 월 1 일	10:00~18:00

- 7.2 등록 시에 다음의 서류들이 제출되어야 한다.
- A. 전체 탑승자 이름과 생년월일, 연락처가 포함된 정확한 최종명단
  - B. 해양경비안전본부가 발행하는 '원거리 수상레저 활동신고서' 또는 '정박지증명서'(항해지원비 정산자료)
  - C. 책임서약서
  - D. 그 외 참가신청 때 제출되었어야 하는 서류 중 누락된 서류
- 7.3 크루 명단의 변경이 있을 경우 2018 년 6 월 1 일 오전 9 시까지 변경 신청하면 수정될 수 있다.
- 7.4 등록 된 출전신청자 보다 적은 인원이 승선하는 것은 문제가 없으나, 등록인원 보다 많은 인원이 승선하는 것은 허용하지 않는다. 단, 어떠한 경우에도 경기 중에는 최소 4 인 이상이 승선하여야 한다.
- 7.5 대회일정은 아래와 같다.

날짜	시간	행사일정	장소
5. 30(목)	13:00~18:00	참가등록	전곡항마리나(대회본부)
6. 1(금)	09:00~18:00	참가등록 / 계측 / 안전검사	전곡항마리나(대회본부)
	14:00~16:00	안전교육	전곡항마리나 2 층
6. 2(토)	09:00~	스키퍼 미팅	전곡항마리나 2 층
	11:00~	첫 번째 경기신호	경기수역
	18:00~	개회식(환영만찬)	전곡마리나 특설무대
6. 3(일)	09:00~	스키퍼 미팅	전곡항마리나 2 층
	11:00~	첫 번째 경기신호	경기수역
	18:00~	시상식	전곡마리나 특설무대

## 8 계측 및 안전검사

배와 장비는 경기규칙, PHRF 레이팅 규칙, 대회공고(NOR) 및 세일링세칙(SI)에 부합하는지 언제든지 계측 및 검사할 수 있다. 경기 참가정 중 본 대회조직위원회에서 지명한 배는 계측 및 검사에 응해야 한다.

## 9 세일링 세칙

세일링세칙은 6 월 2 일 대회본부에서 등록을 마친 참가팀에게 배포되며, 대회홈페이지에 게시된다.

## 10 경기수역

붙임 1 에는 경기수역이 표시되어 있다.

## 11 벌칙방식

규칙 44.1 을 변경하여 두 바퀴(Two Turn) 돌기벌칙을 한 바퀴(One Turn) 돌기 벌칙으로 대체한다.

## 12 채점

12.1 득점은 WS 경기규칙 부칙 A3 가 적용된다.

12.2 오픈클래스 경기결과는 PHRF 에 따라 계산한 조정된 시간에 따르며, 원디자인 클래스는 피니시 순서에 따른다.

12.3 PHRF의 레이팅은 경기위원회의 대회공식계측관에 의해 결정되며 항의의 대상이 되지 않는다.(RRS 61 수정)

### 13 지원배

공식 경기운영정은 조직위원회가 지정하는 깃발을 게양한다.

### 14 계류

무료 계류공간은 5월 26일 오후 12:00 부터 6월 10일 오후 14:00 까지이며, 지정된 자리에 계류하여야 한다.

### 15 육지 올림의 제한

대회에 참가하는 모든 배는 경기위원회의 사전 서면허가 등을 가지고 그 조건에 따라 육상으로 올리는 경우를 제외하고는 대회 기간 중 육상에 올릴 수 없다.

### 16 미디어 권한

경기에 참가하는 모든 참가자와 배는 대회기간 동안 촬영된 모든 사진과 비디오 영상에 대한 권리와 허가를 조직위원회에 주어야 한다. 이는 참가신청서를 제출함과 동시에 동의하는 것으로 간주한다. 촬영된 모든 사진과 동영상은 활용 가능한 미디어에 게재되어 방송되는 것으로, 어떠한 언론이나 광고에도 편집되어 사용될 수 있다.

### 17 통신

17.1 배는 경기 중 OA에서 제공하는 VHF(또는 별도의 무전 송수신기)를 수신 유지해야 한다.

17.2 배가 경기 중일 때, 경기위원회와 연락을 할 때를 제외하고는 참여하는 모든 배에게 공개되지 않은 정보를 보내거나 받을 수 없다.

### 18 시상(트로피와 상금)

본 대회 트로피는 1위에서 3위까지, 상금은 1위에서 5위까지 수여한다.

순위	오픈클래스	J24 클래스	K36 클래스
1	300 만원	150 만원	150 만원
2	200 만원	120 만원	100 만원
3	100 만원	80 만원	70 만원
4	70 만원	60 만원	-
5	50 만원	50 만원	-

※ 위 상금액은 조직위 사정에 의해 조정될 수 있음.

### 19 책임

경기 중에 발생하는 모든 피해와 책임은 참가자 본인에게 있다. 조직위원회, 경기도세일링연맹, 대한요트협회, 주최, 후원, 협력업체 등 본 대회 관련 어느 조직도 대회 중에 육상 및 해상에서 참가자들에게 일어나는 사람 또는 물질에 대한 손상, 부상, 사망, 손실, 불편에 대한 어떠한 책임도

지지 않는다. 선주 또는 그 대리인이 참가신청서에 서명을 함으로써 이러한 사항을 수락하는 것이다. 참가정은 WS 세일링 경기규칙 제 1 장 기본 규칙 4 조:A 에 따라 출항여부 및 레이스의 지속은 참가정의 책임 하에 결정된다.

## 20 항해지원비

### 20.1 거리 별 지급기준

구분	거리	대상지역	지원금액
OPEN	현지	전곡, 탄도항	25 만원
	50nm 미만	김포, 서울, 인천	40 만원
	120nm 미만	보령, 격포	70 만원
	120nm 이상	목포, 통영, 부산 외	100 만원
J24			운송실비

- 20.2 참가정은 경기위원회가 납득할 수 있는 정당한 사유 없이 경기일정을 끝까지 마치지 않거나 경기에 출전하지 않는 배(아무런 이유 없이 대회 중 기권하는 배)에게는 항해지원비를 지급하지 않는다.
- 20.3 본 대회에 참가하는 모든 요트들은 현지 출항 시 작성하여 해양경비안전본부에 제출하는 "원거리 수상레저 활동신고서 사본" 및 "정박지 증명서" 서류를 등록 시 반드시 제출하며, 항해보조비는 대회 참가를 목적으로 항해하여 온 선박에 지원하는 비용으로 그 외의 목적에는 지원이 불가능하다.
- 20.4 단, 예산사정에 따라 항해지원비의 조정이 불가피한 경우 이를 조정할 수 있다.
- 20.5 타 대회 참석 등으로 인하여 신고한 "원거리 수상레저 활동신고서"상 항해거리의 조정이 필요한 경우 이를 조정하여 지급한다.

## 21 보험

참가 경기정은 제3자 책임보험(Third Party Liability Insurance)에 가입하거나 대인, 대물피해를 보상해주는 수상레저보험에 가입하여야 한다. 크루는 개인적으로 손해배상이 가능한 여행자보험, 레저보험 등에 가입하기를 권장하며, 배상책임이 있는 대한체육회 '선수용 보험'에 가입을 원할 경우(1년 10만원내외), 대한체육회 선수등록(동호인등록 포함) 후 대한요트협회가 지정한 보험에 가입 할 수 있다. 참가정의 적절한 손해책임보상보험 가입은 선주의 책임이다.

## 22 추가정보

추가 정보 요청을 위한 연락처는 아래와 같다.

**2018 화성 서해안컵 전국요트대회 조직위원회 / 경기도세일링연맹**

031-255-3830

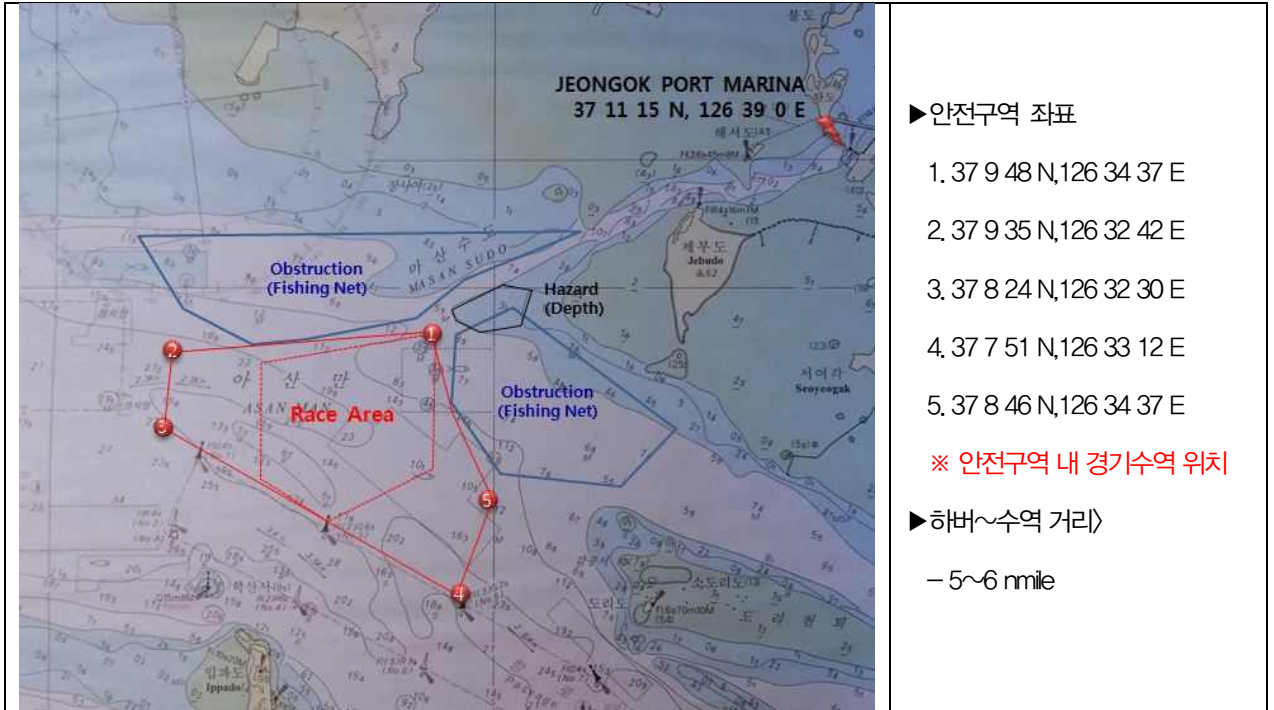
070-4247-6730

www.gya.or.kr

gsaf1985@naver.com

Hwaseong West coast Cup Yacht Race Organizing Authority  
Gyeonggi-do Sailing Federation  
(ver. 20180417)

# 붙임 1 경기수역



# 대회본부(마리나클럽하우스 1층)

