

제14회 전국해양스포츠제전 - 요트경기



- 일시: 2019. 8. 15.(목) ~ 18.(일), 4일간
- 장소: 경기도 화성시 전곡항
- 주최: 해양수산부, 문화체육관광부
- 주관: 화성시, 대한요트협회
- 후원: 대한체육회

SAILING INSTRUCTIONS / 세일링세칙

1 RULES / 규칙

- 1.1 이 대회는 2017-2020 세일링경기규칙(RRS)에 정의된 규칙이 적용된다.
- 1.2 대한요트협회 규정이 적용된다.
- 1.3 RRS 부칙 P, RRS 42에 대한 특별절차가 적용된다.
- 1.4 본 대회에 적용되는 모든 규칙에 사용되는 약자는 아래와 같다.
 - 1.4.1 **[DP]** 해당 규칙을 위반한 경우, 항의위원회의 재량에 의해 실격보다 가벼운 벌칙을 부과할 수 있다는 것을 말한다.
 - 1.4.2 **[SP]** 일반적인 벌칙으로서 경기위원회에 의해 청문 없이 부과하거나, 청문을 통해 심판의 재량으로 부과하는 것을 말한다. 이는 RRS 63.1과 A5를 변경한다.
 - 1.4.3 **[NP]** 보트에 의한 항의에 근거로 삼을 수 없는 규칙을 말한다. 이는 RRS 60.1(a)를 변경한다.
- 1.5 대회공고(NoR)와 세일링세칙(SI)이 상충되는 경우 SI가 우선한다. 이는 RRS 63.7을 변경한다.

2 NOTICES TO COMPETITORS / 선수에 대한 공지

선수에 대한 공지는 대회본부 앞에 설치된 공식게시판에 게시하고, 홈페이지 제14회 해양제전 대회 페이지에도 게시한다.

3 CHANGES TO SAILING INSTRUCTIONS / SI의 변경

SI의 변경은 효력 발생 당일 09:00 이전에 공지한다. 다만, 경기 일정의 변경은 효력발생 전일 마지막 항의 마감시간까지 공지한다.

4 SIGNALS MADE ASHORE / 육상신호

- 4.1 육상 신호는 경기장에 위치한 공식 깃발 게양대에 올린다.
- 4.2 육상에 AP기가 올라간 경우 경기신호 AP의 '1분'은 '90분'으로 대체된다. 이는 RRS 경기 신호를 변경한다.
- 4.3 **[DP] 한 번의 소리신호와 함께 올려진 D기(특정한 클래스에만 적용될 경우 해당 클래스기와 함께 게양)는 '예고신호는 D기를 올린 후 50분 이후에 주어진다'를 의미한다. 해당 클래스는 이 신호가 올려질 때 까지 물에 띄울 수 없다.**

변경 공고 #1

5 SCHEDULE OF RACES / 경기일정

5.1 경기 일정은 다음과 같다.

날짜	시간	A, B수역	C수역
08. 15.(목)	08:00~09:00	출전등록	
	09:00~11:00	장비계측	
	11:00~	스키퍼미팅	
	12:55~	첫 경기 예고신호(3경기)	
	<u>13:55~</u>		첫 경기 예고신호(3경기)
08. 16.(금)	08:30~	스키퍼미팅	
	<u>11:55~</u>	첫 경기 예고신호(3경기)	
	<u>13:55~</u>		첫 경기 예고신호(3경기)
08. 17.(토)	08:30~	스키퍼미팅	
	<u>11:55~</u>	첫 경기 예고신호(3경기)	
	<u>13:55~</u>		첫 경기 예고신호(3경기)
08. 18.(일)	08:30~	스키퍼미팅	
	<u>11:55~</u>	첫 경기 예고신호(1경기)	첫 경기 예고신호(1경기)
	15:00~	시상 및 폐회식	

5.2 총 10경기를 할 예정이다.

5.3 당일 경기가 예정대로 이루어지지 않았을 경우 SI 3에 따른 SI 변경공지 없이 다음날 추가로 경기를 실시 할 수 있다.

5.4 대회가 성립된 경우, 대회 마지막 날 SI 5.3항은 적용하지 않으며, 1 경기만 실시한다. 또한 13:55 이후에는 예고신호가 없다.

6 CLASS FLAGS / 클래스기

클래스기는 다음과 같다.

클래스	클래스기
옵티미스트	하얀색 바탕에 검정색 클래스로고
레이저4.7	노란색 바탕에 빨간색 클래스로고
레이저 레이디얼	초록색 바탕에 빨간색 클래스로고
레이저	하얀색 바탕에 빨간색 클래스로고
420	빨간색 바탕에 하얀색 원 안에 파란색 클래스로고
470	하얀색 바탕에 파란색 클래스로고
49er	노란색 바탕에 검정색 클래스로고
테크노293	하얀색 바탕에 검정색 클래스로고
RS:One	하얀색 바탕에 검정색 클래스로고
RS:X8.5	파란색 바탕에 하얀색 클래스로고
RS:X9.5	하얀색 바탕에 파란색 클래스로고

7 RACING AREAS / 경기수역

[붙임 1]에는 경기 수역이 표시되어 있다.

변경 공고 #1

8 THE COURSES / 코스

- 8.1 [붙임 2]에 지원배 통제구역 및 제한구역이 표시되어 있다.
- 8.2 [붙임 3]에 마크 통과 순서와 방향이 표시되어 있다.
- 8.3 클래스별 구역과 경기코스는 다음과 같다.

구역	클래스	코스모양
A	옵티미스트, 레이저4.7, 테크노293, RS:One, RS:X8.5, 레이저레이디얼	사다리꼴 코스
B	레이저, 420, 470, RS:X9.5	사다리꼴 코스
C	49er	풍상-풍하코스

- 8.4 준비번호 이전에 경기위원회는 해당 기를 표시하는 것으로 바퀴 수를 지정할 것이다.
- 8.5 스타트 후 코스변경은 없다.

9 MARKS / 마크

구역	1, 2, 3, 4 마크	1', 2' 마크	W, L 마크	스타트/피니시 마크
A	노란색 원뿔	주황색 원뿔		하얀색 원뿔
B	빨간색 원뿔			
C			노란색 원형	

10 THE START / 스타트

- 10.1 RRS 26을 사용하여 스타트 신호 5분전에 해당 클래스의 예고신호를 올림으로서 스타트된다.
- 10.2 스타트라인은 각 구역 본부배의 R.C 깃발의 깃대와 포트 끝 마크의 코스 쪽 사이 이다.
- 10.3 경기가 곧 시작될 것이라는 보트들에게 알리기 위하여, 첫 번째 스타트하는 클래스 예고신호 5분 전에 소리신호 1번과 함께 오렌지 깃발을 올릴 것이다.
- 10.4 **[DP][NP]** 예고신호가 주어지지 않은 보트들은 다른 경기의 스타트 절차가 진행되는 동안 스타트 구역을 피해 제한구역 밑에 위치해 있어야 한다.
- 10.5 해당 클래스 스타트 신호 4분 이내에 스타트하지 않은 보트는 청문 없이 DNS로 채점된다. 이는 RRS A4와 A5를 변경한다.
- 10.6 전체 리콜이 주어진 클래스의 스타트는 맨 마지막으로 미루어진다. 이는 RRS 29.2를 변경한다.
- 10.7 **[DP][NP]** 전체 리콜이 올려진 클래스의 보트들은 스타트라인 바깥 방향으로 돌아서 회항하여야 한다.
- 10.8 당일 첫 경기 스타트 순서는 다음과 같으며, 이어지는 다음 경기 스타트 순서는 정해지지 않는다.

구역	스타트 순서
A	레이저레이디얼 → RS:One, RS:X8.5, 테크노293 → 옵티미스트 → 레이저4.7
B	RS:X9.5 → 470 → 420 → 레이저
C	49er

11 FINISH / 피니시

- 11.1 A, B구역(49er 제외) 피니시라인은 경기위원회 배(finish)의 파란색 깃발의 깃대와 포트 끝 마크의 코스 쪽 사이이다.
- 11.2 **C구역 49er** 피니시라인은 경기위원회 배(RC)의 파란색 깃발의 깃대와 **포트 끝 마크(스타트 마크)**의 코스 쪽 사이이다.

변경 공고 #1

12 PENALTY SYSTEM / 벌칙 방식

- 12.1 RRS 부칙 P가 SI 12.2에 따라 변경되어 적용된다.
- 12.2 RRS P2.3은 적용되지 않고 두 번째 벌칙 이후에도 RRS P2.2가 계속 적용된다.
- 12.3 49er 클래스는 RRS 44.1을 변경하여 두-바퀴 돌기 벌칙을 한-바퀴 돌기 벌칙으로 대체하며, RRS 부칙 P의 첫 번째 위반 시 벌칙도 한-바퀴 돌기 벌칙이다.
- 12.4 **[NP]** SI 21.1 또는 21.2를 위반한 자는 잔여경기 동안 수역에 나갈 수 없으며, KSAF 스포츠공정위원회에 자격정지가 요청될 수 있다.

13 TIME LIMITS AND TARGET TIMES / 제한시간

- 13.1 각 클래스의 스타트 후 제한시간은 다음과 같다. 다만, 남·여를 구분하여 시상하는 클래스에 대해서는 해당 성별 선두보트에 따른다.

클래스	첫 번째 보트 목표시간	피니시 윈도우	1마크 제한시간
전 클래스	60분	20분	25분

- 13.2 1마크 제한시간 이내에 어느 보트도 1마크를 통과하지 못하였다면 경기는 취소된다. 목표시간을 맞추지 못한 것은 구제 요청의 근거가 되지 않는다. 이는 RRS 62.1(a)를 변경한다.
- 13.3 첫 번째 보트가 코스를 범주하고 피니시윈도우 이내에 피니시하지 못한 보트는 청문 없이 DNF로 채점된다. 이는 RRS 35, A4와 A5를 변경한다.

14 PROTESTS AND REQUESTS FOR REDRESS / 항의와 구제요청

- 14.1 RRS 61.1에 추가하여 항의하려는 보트는 해당 경기를 피니시 또는 리타이어 한 후 가능한 빨리 경기위원회 배에 항의의사를 전하면서 항의할 보트를 알려야 한다. 이것이 불가능한 상황인 보트는 육상에 돌아온 즉시 사유서를 항의위원회에 제출하여야 한다.
- 14.2 항의서는 심판실에 있으며, 항의, 구제 요청 및 청문의 재개 요청은 적절한 제한시간 이내에 항의위원회에 제출되어야 한다.
- 14.3 각 수역의 항의 마감시간은 해당 수역 당일 마지막 경기의 마지막 보트가 피니시 한 후 60분 또는 경기위원회가 오늘 더 이상 경기 없음을 신호한 후 60분 중 늦은 것을 기준으로 한다.
- 14.4 청문의 당사자 또는 증인으로 지명된 선수에게 청문을 알리기 위하여 항의 마감 시간 후 30분 이내에 공지가 게시된다.
- 14.5 경기위원회, 기술위원회 또는 항의위원회에 의한 항의의 공지는 RRS 61.1(b)에 따라 보트에게 알리기 위하여 게시된다.
- 14.6 SI 12.1에 따라 RRS 42 위반에 대한 벌칙이 부과된 보트의 명단이 게시된다.
- 14.7 SI 10.4, 10.7, 16.2, 16.3, 17, 18, 19, 21.1, 21.2, 21.3, 22 및 23의 위반은 보트에 따른 항의의 근거가 되지 않는다. 이는 RRS 60.1(a)를 변경한다. 벌칙을 주기로 항의위원회가 결정하면 실격보다 가벼운 벌칙을 주며, 이러한 재량의 벌칙에 대한 특점의 약자는 DPI이다.
- 14.8 대회의 마지막 날, 항의위원회의 판결에 대한 구제 요청은 판결이 게시된 후 30분 이내에 제출되어야 한다. 이는 RRS 62.2를 변경한다.
- 14.9 대회의 마지막 날, 청문의 재개 요청은 다음 제한시간 안에 하여야 한다.
 - (a) 요청하는 당사자가 판결을 전날 통보 받았을 경우 항의 마감 시간 이내에,
 - (b) 요청하는 당사자가 마지막 날 판결을 통보 받은 경우 30분 이내에 하여야 하며, 이는 RRS 66을 변경한다.

변경 공고 #1

15 SCORING / 채점

- 15.1 동점일 경우 부칙 A8이 모든 클래스에 적용한다. 이는 부칙 B8을 변경한다.
- 15.2 대회가 성립되기 위해서는 1경기가 완료 되어야 한다.
- 15.3 (a) 5경기 미만 완료된 경우, 보트의 대회 성적은 경기 성적의 합계로 한다.
(b) 5경기 이상 완료된 경우, 보트의 대회 성적은 가장 나쁜 성적을 제외한 경기 성적의 합계로 한다.

16 SAFETY REGULATIONS / 안전규정

- 16.1 [SP][NP] 체크아웃과 체크인
 - 16.1.1 각 예정된 경기 일에 보트를 수상에 띄우기 전 각 보트는 공식게시판 근처에 마련된 출입항신고서에 서명하여 체크아웃하여야 한다.
 - 16.1.2 육상에 돌아온 후 각 보트는 항의마감시간 내에 공식게시판 근처에 마련된 출입항신고서에 서명하여 체크인하여야 한다.
 - 16.1.3 이를 위반하여 체크아웃 미신고 시에는 당일 첫 번째 경기에 벌점 2점을, 체크인 미신고 시에는 당일 마지막 경기에 벌점 2점을 청문 없이 부과한다.
 - 16.1.4 당일 1경기만 치러졌을 경우에는 체크아웃, 체크인을 모두 하지 않았다고 하더라도 벌점 2점만 부과한다. 당일 경기가 이루어지지 않았을 경우에는 다음날 첫 경기와 마지막 경기에 해당 벌점이 각각 부과된다. 만약 더 이상 경기가 이루어지지 않을 경우에는 이전 마지막 경기일의 경기에 벌점을 부과한다. 이는 RRS 63.1 과 A5를 변경한다.
- 16.2 [DP] 모든 선수는 잠시 의복을 바꾸어 입거나 개인용 장비를 조절하는 경우를 제외하고 수상에 있는 동안 개인용 부력 용구를 착용하여야 한다. 이는 RRS 40을 변경한다.
- 16.3 [DP][NP] 모든 보트는 해당 클래스규칙에 따라 예인로프를 가지고 있어야 한다. 클래스규칙에 예인로프에 대한 사항이 명시되지 않은 경우에는 길이 7미터 이상, 직경 8밀리미터 이상의 물에 뜨는 예인로프를 보트에 갖추어야 한다.

17 [DP][NP] REPLACEMENT OF CREW OR EQUIPMENT / 장비의 교체

손상 또는 분실된 장비의 교체는 기술위원회나 경기위원회의 구두 또는 서면 승인 없이는 허용되지 않는다. 교체 요청은 최초의 적절한 기회에 하여야 한다.

18 [DP][NP] EQUIPMENT AND MEASUREMENT CHECKS / 장비와 계측 확인

수상에서는 기술위원회로부터 지정된 영역으로 즉시 이동을 지시받아 검사 또는 계측을 지시받을 수 있다. 육상에서는 대회기간 동안 언제든지 검사 또는 계측될 수 있다.

19 [DP][NP] EVENT ADVERTISING / 대회 광고

- 19.1 선수의 광고는 월드세일링(WS) 광고규정 20, 광고코드에 제한받는다.
- 19.2 보트는 주최단체(OA)가 선정하여 제공하는 광고를 표시하여야 한다. 이 규칙을 위반하였다면 월드세일링 규정 20.9.2가 적용된다.

20 OFFICIAL VESSELS / 운영배

운영배 식별 표시는 게시판에 게시할 예정이다.

변경 공고 #1

21 SUPPORT VESSELS / 지원배

- 21.1 [NP] 지원배는 가로 40cm이상, 세로 30cm이상의 소속팀 또는 시·도 표시를 하여야 한다.
- 21.2 [DP][NP] 지원배는 처음에 스타트하는 클래스의 준비 신호 시각부터 모든 보트가 피니시 또는 리타이어하거나 경기위원회가 연기, 전체 리콜 또는 경기취소 신호를 할 때까지 통제수역 바깥에 있어야 한다. 이를 위반하면 청문 후 다음 날 수상에 나갈 수 없고, 두 번째 위반하면 대회기간 동안 수상에 나갈 수 없으며, 해당 지원배에 소속된 선수에게도 벌칙을 부과할 수 있다. (RRS 64.4 참조)
- 21.3 [DP][NP] 출항 전 및 입항 후에 대회본부에 마련된 출·입항신고서에 서명과 함께 보고하여야 한다. 이를 위반하면 다음 날 수상에 나갈 수 없고, 두 번째 위반하면 대회기간 동안 수상에 나갈 수 없다.
- 21.4 보도배는 조직위원회의 사전 승인 후 경기 중이라도 경기 수역 안으로 들어갈 수 있다.
- 21.5 본부배에서 Y기를 올렸을 때는 지원배는 경기 수역 안으로 들어갈 수 있다.

22 [DP][NP] TRASH DISPOSAL / 쓰레기 처리

RRS 55에 따라 선수는 고의적으로 쓰레기를 물에 버리면 안 된다. 이 규칙은 수상에 있는 동안 항상 적용되며, 쓰레기는 지원배 또는 운영배에 둘 수 있다.

23 [DP] RADIO COMMUNICATION / 무선통신

모든 보트는 긴급한 경우를 제외하면 경기 중에 무선통신을 전송해서는 안 되며, 모든 보트가 이용할 수 없는 무선통신을 수신하면 안 된다. 이 제한은 휴대전화에도 적용된다.

24 DISCLAIMER OF LIABILITY / 책임의 배제

이 대회에 참가하는 선수는 전적으로 자기 자신의 책임으로 참가한다. RRS 4 경기 출전 결정 참고. 주최단체는 대회의 전·후 또는 기간 중에 발생한 물리적 손상이나 신체적 상해 또는 사망에 대한 어떠한 책임도 지지 않는다.

25 PRIZES / 시상

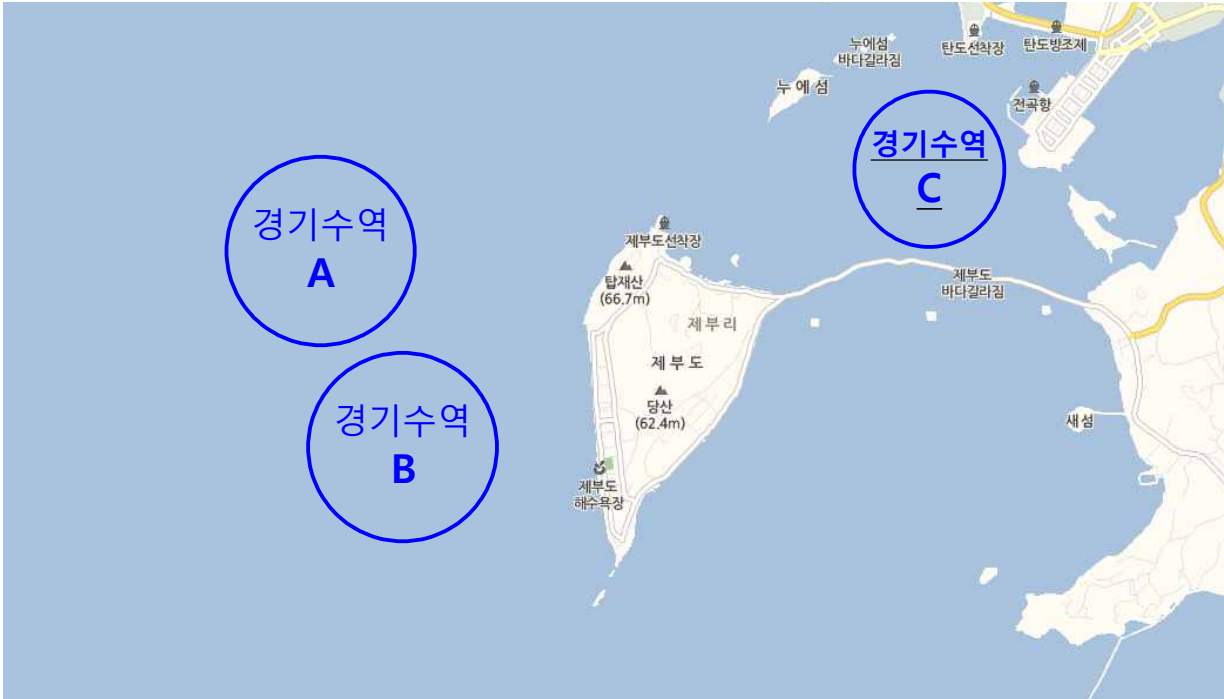
- 25.1 상은 다음과 같이 시상된다.
 - 1위: 해양수산부장관 상장, 금메달/ 2위: 경기도지사 상장, 은메달/ 3위: 화성시장 상장, 동메달
- 25.2 5개팀 이하 출전 클래스 부는 다음과 같이 시상된다.
 - 1위: 경기도지사 상장, 금메달/ 2위: 화성시장 상장, 은메달/ 3위: 대한요트협회장 상장, 동메달
- 25.3 3개팀 이하 출전 클래스 부는 시상식에서 시상하지 않고 시상식 후 개별 전달한다.
- 25.4 초등부를 제외한 3개팀 이하 출전 클래스 부는 아래 <표 1>과 같이 완료된 경기 수에 따른 피니시 수를 충족하지 못할 경우 성적 및 경기실적을 인정하지 않는다.
 - 25.4.1 스타트 또는 피니시 하지 않은 경우, 리타이어 하였거나 실격된 경우는 피니시 수에 해당되지 않는다.

[표 1. 경기 수에 따른 성적 및 경기 실적 인정을 위한 최소 피니시 경기 수]

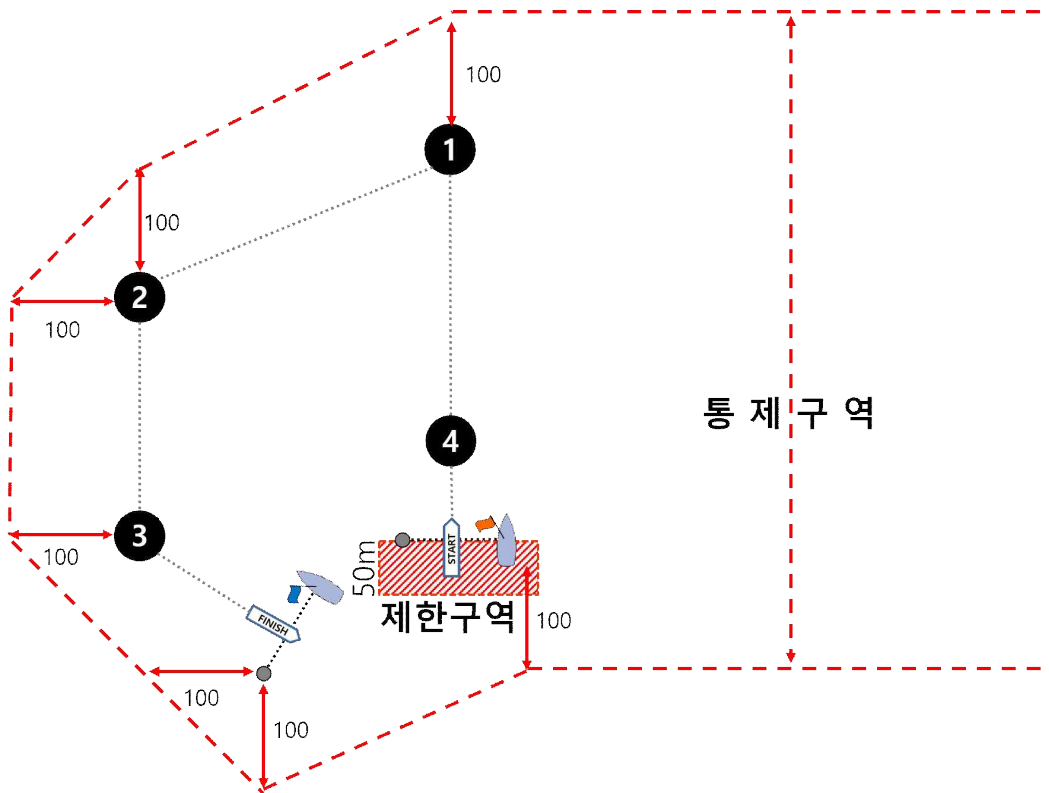
완료경기 수	3경기	4경기	5경기	6경기	7경기	8경기	9경기	10경기	11경기	12경기
피니시 수	2	3	4	4	5	6	6	7	8	8

변경 공고 #1

[붙임 #1] 경기 수역



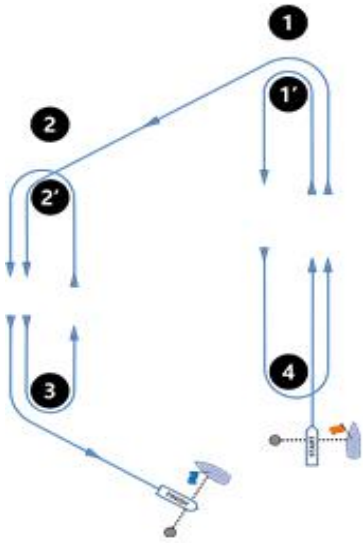
[붙임 #2] 제한구역과 지원배 통제구역



변경 공고 #1

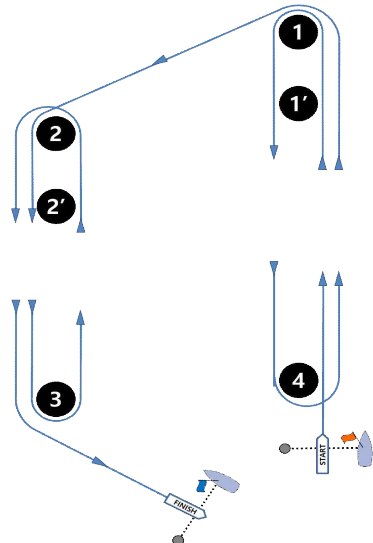
[붙임 #3] 경기 코스

A 구역: 옵티미스트 테크노293



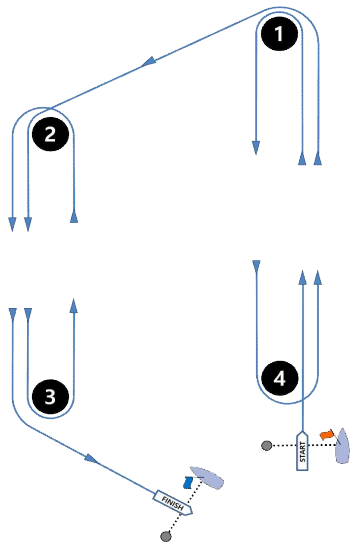
신호기	마크라운딩 순서
O-1	Start - 1' - 2' - 3 - Finish
O-2	Start - 1' - 2' - 3 - 2' - 3 - Finish
O-3	Start - 1' - 2' - 3 - 2' - 3 - 2' - 3 - Finish
I-2	Start - 1' - 4 - 1' - 2' - 3 - Finish
I-3	Start - 1' - 4 - 1' - 4 - 1' - 2' - 3 - Finish

A 구역: 레이저레이디얼, 레이저4.7, RS:One, RS:X8.5



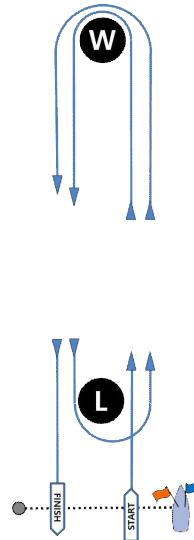
신호기	마크라운딩 순서
O-1	Start - 1 - 2 - 3 - Finish
O-2	Start - 1 - 2 - 3 - 2 - 3 - Finish
O-3	Start - 1 - 2 - 3 - 2 - 3 - 2 - 3 - Finish
I-2	Start - 1 - 4 - 1 - 2 - 3 - Finish
I-3	Start - 1 - 4 - 1 - 4 - 1 - 2 - 3 - Finish

B 구역: 레이저, 420, 470, RS:X9.5



신호기	마크라운딩 순서
O-1	Start - 1 - 2 - 3 - Finish
O-2	Start - 1 - 2 - 3 - 2 - 3 - Finish
O-3	Start - 1 - 2 - 3 - 2 - 3 - 2 - 3 - Finish
I-2	Start - 1 - 4 - 1 - 2 - 3 - Finish
I-3	Start - 1 - 4 - 1 - 4 - 1 - 2 - 3 - Finish

C 구역: 49er



신호기	마크라운딩 순서
W-1	Start - W - Finish
W-2	Start - W - L - W - Finish
W-3	Start - W - L - W - L - W - Finish