

2024년 한국옵티미스트클래스요트 협회장배대회(아시아 선수권대회 선발전)



- 일시: 2024. 5. 4(토) ~ 5. 6.(월), 3일간
- 장소: 전라남도 보성군 회천면 울포솔밭해수욕장
- 주최: 보성군체육회
- 주관: 보성군 체육회, 한국옵티미스트클래스협회
- 후원: 대한요트협회, 전남요트협회, 보성군체육회,
보성 비봉마리나 요트스포츠클럽,

범주지시서 Sailing Instructions

1 규칙

1 규칙

- 1.1 이 대회는 2021~2024 세일링경기규칙(RRS)에 정의된 규칙이 적용된다.
- 1.2 대한요트협회 규정이 적용된다.
- 1.3 RRS 부칙 P, RRS 42에 대한 특별절차가 적용된다.
- 1.4 본 대회와 관련한 모든 규칙 및 SI에 사용되는 표기들의 의미는 다음과 같다.
 - 1.4.1 **[DP]** 청문을 통해 심판의 재량으로 부과하는 벌칙을 말하며 실격 또는 리타이어 보다 작을 것이다.
 - 1.4.2 **[SP]** 경기위원회에 의해 청문없이 부과하는 벌칙이다. 이는 RRS 63.1과 A5를 변경한다.
 - 1.4.3 **[NP]** 보트는 다른 보트의 규칙 위반에 대하여 항의할 수 없는 것을 말한다. 이는 RRS 60.1(a)를 변경한다,
- 1.5 대회공고와 범주지시서가 상충되는 경우 범주지시서가 우선한다. 이는 RRS 63.7를 변경한다.

2 선수에 대한 공지

선수에 대한 공지는 대회본부 앞에 설치된 공식 게시판에 게시한다.

3 범주지시서의 변경

범주지시서의 변경은 효력 발생 당일 09:00시 이전에 게시한다. 다만, 경기 일정의 변경은 효력 발생 전일 20:00 까지 게시한다.

4 육상 신호

- 4.1 육상에서의 신호는 경기장에 위치한 공식 깃발 게양대에 올린다.
육상에 AP기가 올라간 경우, 경기신호 AP의 '1분'은 40분'으로 변경한다.

5 경기 일정

5.1 경기 일정은 다음과 같다.

<표 1>

일자	일 정	시 간
05월4일 (토)	<ul style="list-style-type: none"> • 등록 / 계측 • 첫 경기 예고신호 	<ul style="list-style-type: none"> • 09:00 ~ 17:00 • 13:25 ~ (2경기)
05월5일 (일)	<ul style="list-style-type: none"> • 팀 리더 미팅 • 첫 경기 예고신호 • 선수단 환영만찬 	<ul style="list-style-type: none"> • 09:00 ~ 09:30 • 10:25 ~ (4경기) • 18:30~
05월6일 (월)	<ul style="list-style-type: none"> • 팀 리더 미팅 • 첫 경기 예고신호 • 폐회 / 시상식 	<ul style="list-style-type: none"> • 09:00 ~ 09:30 • 10:55 ~ (2경기) • 16:00 ~

5.2 모든 클래스는 총 8 경기를 할 예정이다.

5.3 대회 마지막 날 13:00 이후에는 예고신호가 없다.

6 클래스기

클래스기는 다음과 같다.

클래스	클래스기
옵티미스트	흰색바탕 옵티미스트 클래스기
ILCA4	노란색바탕 ILCA4 클래스기

7 경기코스

[붙임 1]

8 경기코스

8.1 클래스별 경기수역과 경기코스는 다음과 같다.

수역	클래스	코스모양
A	옵티미스트 , ILCA4	풍상코스

8.2 코스의 다음 렉의 변경은 없다. (RRS 33번경)

8.3 [붙임1]에 경기 코스와 마크 라운딩 순서가 표시되어 있다

9 마크

9.1 각 수역 마크는 다음과 같다.

수역	코스	1, 2 마크	1` 마크	스타트/피니시 마크
A	풍상풍하	노란색 삼각뿔	빨간색 삼각뿔	흰색 원뿔

10 스타트

- 10.1 RRS 26을 사용하여 스타트 신호 5분 전에 해당 클래스의 예고신호를 올려 스타트된다.
- 10.2 스타트 라인은 오른쪽에 위치한 경기위원회배의 오렌지색 깃발이 올려진 깃대와 왼쪽에 위치한 마크와의 사이 이다.
- 10.3 **[NP][DP]** 예고신호가 주어지지 않은 보트는 다른 경기의 스타트 절차가 진행되는 동안 제한구역 아래에 위치해 있어야 한다.
- 10.4 해당 클래스 스타트신호 후 4분 이내 스타트하지 않은 보트는 청문 없이 DNS로 채점된다. 이는 RRS A4를 변경하고 A5.2를 적용한다.
- 10.5 전체 리콜이 주어진 클래스의 스타트는 맨 마지막으로 미루어진다. 이는 RRS 29.2를 변경한다.
- 10.6 **[NP][DP]** 전체 리콜이 올려진 클래스의 보트들은 스타트라인 바깥 방향으로 돌아서 회항하여야 한다.
- 10.7 당일 첫 경기 스타트 순서는 다음과 같이 올려질 예정이나 상황에 따라 RC의 클래스기를 우선으로 한다.

수역	스타트 순서
A	ILCA4 → 옵티미스트

11 피니시

피니시 라인은 왼쪽에 위치한 경기위원회 배의 파란색 깃발이 올려진 깃대와 오른쪽에 위치한 마크와의 사이 이다.

12 벌칙 방식

- 12.1 RRS 44.2가 적용된다.
- 12.2 RRS 부칙 P가 적용된다, 단 P2.3은 적용되지 않으며, RRS P2.2는 첫 번째 페널티 이후의 모든 페널티에 적용되도록 변경된다.
- 12.3 **[DP]** 클래스규칙 위반은 WS 심판 정책의 표준 벌칙 기준을 적용하여 부과하며 실격보다 가벼운 벌칙을 부과할 수 있다.

13 제한시간

13.1 **[NP]** 각 클래스의 스타트 후 제한시간은 다음과 같다.

다만, 남·여를 구분하여 시상하는 클래스에 대해서는 해당 성별 선두 보트에 따른다.

클래스	제한시간	1마크 제한시간	피니시 윈도우	목표 시간
모든 클래스	40분	15분	10분	30분

- 13.2 1마크 제한 시간 이내에 어느 보트도 1마크를 통과하지 못하였거나, 제한 시간 이내에 어느 보트도 피니시 하지 못하였다면, 그 경기는 취소된다. 이는 RRS 35를 변경한다. 목표시간을 맞추지 못한 것은 구제요청의 근거가 되지 않는다. 이는 RRS 62.1(a)를 변경한다.
- 13.3 피니시 윈도우는 첫 번째 보트가 코스를 범주하고 피니시한 후 보트들이 피니시하는 시간이다. 피니싱 윈도우 안에 피니시하지 못한 보트는 청문회 없이 **TLE (Time Limit Expired)**로 채점된다. (단 피니시 윈도우 이후에 피니시 한 보트 중 리타이어 하거나, 벌칙을 받거나, 구제를 받은 보트는 해당 점수를 부여한다)
- TLE로 채점한 보트는 피니시 윈도우 내에서 피니시하여 경기를 마친 마지막 보트가 득점한 점수보다 [1]더 많은 피니시 점수를 받는다. 이것은 RRS 35, A5.1, A5.2 및 A10을 변경한다.

14 항의와 구제요청

- 14.1 RRS 61.1에 추가하여 항의하려는 보트는 해당 경기를 피니시 또는 리타이어한 후 가능한 한 빨리 경기위원회 배에 항의 의사와 항의할 보트를 알려야 한다. 이것이 불가능한 상황인 보트는 육상에 돌아온 즉시 사유서를 항의위원회에 제출하여야 한다.
- 14.2 항의서는 심판실에 있다.
- 14.3 항의 마감시간은 해당클래스 당일 마지막 경기의 마지막 보트가 피니시 한 후 60분 또는 경기위원회가 오늘 더 이상 경기가 없음을 신호한 후 60분 중 늦은 것을 기준으로 하며 시간은 공식 게시판에 게시한다.
- 14.4 청문의 당사자에게 알리기 위하여, 항의마감시간 후 30분 이내에 공지가 게시된다.
- 14.5 경기위원회, 기술위원회 또는 항의위원회에 의한 항의의 공지는 RRS 61.1(b)에 따라 보트에게 알리기 위하여 공식게시판에 게시된다.
- 14.6 부칙 P에 따라 RRS 42를 위반하여 벌칙을 받은 보트 목록을 공식게시판에 게시된다.
- 14.7 대회 마지막 날, 재 청문 요청은 다음 제한시간 이내에 하여야 한다.
- 14.7.1 요청하는 당사자가 판결을 전날 통보받았을 경우, 항의마감시간 이내에 하여야 한다.
- 14.7.2 요청하는 당사자가 마지막 날 판결을 통보 받은 경우, 30분 이내에 하여야 하며, 이는 RRS 66을 변경한다.
- 14.8 항의위원회 결정에 대한 상고권은 국가협회 규정 5조에 따라 거부된다.

15 채점

- 15.1 부칙 A의 낮은 점수 방식과 부칙 A5.3을 적용하나 부칙 A5.3의 내용 중 "**피니시하지 않은 보트**"는 SI 13.3에 따라 **TLE**로 채점한다. 단 부칙 B8은 적용하지 않는다
- 15.2 대회 성립을 위해서는 1경기 이상 완료되어야 한다
- 15.3.(a) 3경기 미만 완료된 경우, 보트의 대회 성적은 경기 점수의 합계로 한다.
- 15.3.(b) 3경기 이상 완료된 경우, 보트의 대회 성적은 가장 나쁜 점수 하나를 제외한 경기 점수의 합계로 한다.

16 안전규정

16.1 [NP][SP] 출·입항신고

16.1.1 각 예정된 경기일에 보트를 수상에 띄우기 전, 각 보트는 공식게시판 근처에 마련된 출·입항신고서에 서명하여 체크-아웃 하여야 한다.

16.1.2 육상에 돌아온 후 각 보트는 항의마감시간 이내에 공식게시판 근처에 마련된 출·입항신고서에 서명하여 체크-인 하여야 한다.

16.1.3 경기위원회는 SI 16.1을 위반한 보트에 벌점 2점을 부과한다. 벌점은 사건에 가장 가까운 경기에 부과하며, 한 경기에 2점을 초과하여 부과할 수 없다. 당일 1경기만 치러졌을 경우, 체크-아웃과 체크-인을 모두 하지 않았다고 하더라도 벌점 2점만 부과한다. 벌점은 보트의 성적을 DNF보다 나쁘게 줄 수 없다. 이는 RRS A5를 변경한다.

16.2 [NP][DP] 모든 선수는 잠시 의복을 바꾸어 입거나 개인용 장비를 조절하는 경우를 제외하고, 수상에 있는 동안, 개인용 부력용구를 착용하여야 한다. 이는 RRS 40을 변경한다.

16.3 [NP][DP] 모든 보트는 해당 클래스규칙에 따른 예인로프를 가지고 있어야 한다. 클래스규칙에 예인로프에 대한 사항이 명시되어 있지 않은 경우에는, 길이 7미터 이상, 직경 8밀리미터 이상의 물에 뜨는 예인로프를 보트에 갖추고 있어야 한다. 다만, 토파즈는 메인시트로 예인로프를 대체할 수 있다.

17 [NP][DP] 장비의 교체

손상 또는 분실된 장비의 교체는 항의위원회의 구두 또는 서면 승인 없이는 허용되지 않는다. 교체요청은 최초의 적절한 기회에 하여야 한다.

18 [NP][DP] 장비와 계측 확인

18.1 해상에서는 항의위원회로부터 검사 또는 장비계측을 받도록 지정된 영역으로 즉시 이동을 지시받을 수 있다. 육상에서는 대회기간 동안 언제든지 검사 또는 계측될 수 있다.

19 [NP][DP] 대회 광고

19.1 선수의 광고는 월드세일링(WS) 광고규정 20, 광고 코드에 제한받는다.

19.2 보트는 주최단체 (OA)가 선정하여 제공하는 광고를 표시하여야 한다. 이 규칙을 위반 하였다면 월드세일링 규정 20.9.2가 적용된다.

20 운영배

운영배 식별표시는 공식게시판에 게시할 예정이다.

21 [NP][DP] 지원배

21.1 지원배는 가로 40cm이상, 세로 30cm이상의 소속팀 또는 시·도 표시를 엔진에 부착 또는 깃발을 게양하여야 한다.

- 21.2 지원배는 처음에 스타트하는 클래스의 준비번호부터 모든 보트가 피니시 또는 리타이어하거나 경기위원회가 연기, 전체 리콜 또는 경기취소 신호를 할 때까지 경기수역 바깥에 있어야 한다.
- 21.3 출항 전 및 입항 후에 공식게시판 근처에 마련된 출·입항신고서에 서명과 함께 탑승자들의 인적사항(성명, 소속, 연락처 등)을 기재하여야 하고 탑승자 모두 반드시 구명조끼를 착용하여야 한다. 탑승자들중 한명이라도 이를 위반하면 모든 탑승자들은 다음 날 경기수역에 나갈 수 없고, 두 번째 위반하면 대회기간 동안 경기수역에 나갈 수 없다.
- 21.4 미디어 배는 조직위원회의 사전승인 후 경기 중이라도 통제구역 안으로 들어갈 수 있다.
- 21.5 경기위원회에서 한 번의 소리신호와 함께 V기를 올린 경우, 모든 보트들과 공식 운영배 그리고 지원인력 배들은 가능하다면 경기위원회의 수색 및 구조지시에 대한 통신채널 또는 핸드폰 연락을 청취하여야 한다. 경기위원회의 요청이 있으면 지원배는 안전에 대하여 통제구역 안으로 들어가서 구조 활동을 할 수 있다. (RRS 37 일부 추가)

22 [NP][DP] 쓰레기 처리

- 22.1 RRS 47에 따라 선수와 지원인력은 고의로 쓰레기를 물에 버리면 안 된다. 이 규칙은 수상에 있는 동안 항상 적용되며, 쓰레기는 지원배 또는 운영배에 둘 수 있다.
- 22.2 모든 조직위원회, 경기, 심판 등 운영임원과 지도자, 선수, 지원 인력은 경기장과 경기수역 안에서의 흡연을 금지한다. 단 허가된 흡연구역에서는 제외한다.

23 [NP][DP] 무선통신 및 GPS 트래킹

- 23.1 긴급한 경우를 제외하고, 경기 중에 모든 보트가 이용할 수 없는 무선통신을 송·수신하면 안 된다. 이 제한은 휴대전화 및 웨어러블 기기에도 적용된다.
- 23.2 각 클래스규칙을 변경하여, 보트의 위치와 속도를 측정하고 저장하는 전자장비의 사용을 허용한다. 그러나, 이렇게 취득한 정보를 시스템운영자 외의 제3자와 실시간으로 공유하는 것은 금지된다.

24 시상

- 24.1 상은 다음과 같이 시상된다.
 - 24.1.1 각 클래스 종목별 1, 2, 3위 : 시상한다
 - 24.1.2 랭킹 순으로 아시아선수권 참가 자격 부여(항공료,차트비 지원), 참가비 및 기타비용 본인 부담.

25 책임의 배제

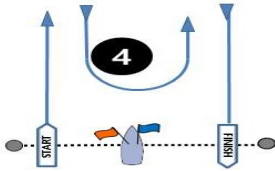
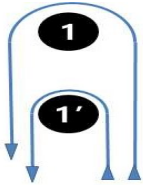
경기에 참가하는 것 또는 경기를 계속할 것이냐의 대한 결정의 책임은 전적으로 그 보트에 있다 (RRS 3 경기 출전 결정 참고). 대회의 조직위원회는 대회의 전·후 또는 기간 중에 발생한 물리적 손상이나 신체적 상해 또는 사망에 대한 어떠한 책임도 지지 않는다.

26. ELIGIBILITY AND ENTRY / 참가자격 및 신청

26.1 참가자격은 2024년 대한요트협회 전문체육목적 등록 선수로서 클래스의 보트에게 주어진다.

26.2 참가신청은 **2024년 4월 8일(월)부터 4월 26일(금)**까지 sailinggood04@hanmail.net 에 참가신청서를 제출해야한다. 문의: 사무국장 송민재 (010 8875 0523)

[붙임#1] 경기코스



클래스	신호기	마크라운딩 순서
ILCA4	L-1	Start - 1 - Finish
	L-2	Start - 1 - 2 - 1 - Finish
	L-3	Start - 1 - 2 - 1 - 2 - 1 - Finish
옵티	L-1	Start - 1' - Finish
	L-2	Start - 1' - 2 - 1' - Finish
	L-3	Start - 1' - 2 - 1' - 2 - 1' - Finish