

제36회 대통령기 전국시도대항 요트대회

- 기간: 2024. 4. 11.(목) ~ 4. 15.(월), 5일간
- 장소: 전라북도 부안군 요트대회장 및 고사포해수욕장
- 주최: 대한요트협회
- 주관: 대한요트협회, 전라북도요트협회
- 후원: 전라북도, 부안군



범주지시서 Sailing Instructions

1 규칙

- 1.1 이 대회는 세일링경기규칙(RRS 2021~2024)에 정의된 규칙이 적용된다.
- 1.2 대한요트협회 규정이 적용된다.
- 1.3 RRS 부칙 P, RRS 42에 대한 특별절차가 적용된다.
- 1.4 본 대회와 관련한 모든 규칙 및 SI에 사용되는 표기들의 의미는 다음과 같다.
 - 1.4.1 **[DP]** 청문을 통해 항의위원회의 재량으로 부과하는 벌칙을 말하며 실격 또는 리타이어 보다 작을 것이다.
 - 1.4.2 **[SP] 표준** 벌칙으로서 경기위원회에 의해 청문없이 부과한다. 이는 RRS 63.1과 A5를 변경한다.
 - 1.4.3 **[NP]** 보트에 의한 항의의 근거로 삼을 수 없는 규칙을 말한다. 이는 RRS 60.1(a)를 변경한다.
- 1.5 OP 팀경기는 RRS부칙 D를 적용하며 D2 엄파이어 방식으로 진행한다.
- 1.6 대회공고와 범주지시서가 상충되는 경우 범주지시서가 우선한다. 이는 RRS 63.7를 변경한다.

2 선수에 대한 공지

선수에 대한 공지는 대한요트협회 홈페이지 게시를 우선으로 한다.

3 범주지시서의 변경

범주지시서의 변경은 효력 발생 당일 09:00시 이전에 게시한다. 수상에서의 변경은 RRS 90.2(c)에 따라 RC 배에서 L기를 올리고 모든 배들에게 전달하여 변경할 수 있다. 다만, 경기 일정의 변경은 효력발생 전일 20:00 까지 게시한다.

4 육상신호

- 4.1 육상신호는 경기장에 위치한 공식 육상 신호기 게양대에 올린다. 육상에 AP기가 올라간 경우, 경기신호 AP의 '1분'은 '60분'으로 대체된다. 포물러카이트 클래스는 '30분'으로 대체된다. 이는 RRS 경기신호를 변경한다.
- 4.2 **[NP][DP]** 육상 신호기 게양대에 'D기와 함께 수역기 또는 클래스기가 한번의 신호소리와 함께

올라가면 해당 구역 또는 클래스는 해상에 나갈 수 있다'는 것을 의미한다. 'D'기가 올라가면 포물러카이트 클래스는 25분 뒤 / A, B, C 구역은 55분 뒤 예고신호가 올라간다.

4.3 육상 신호기 계양대에 'D'기와 함께 올라가는 구역기와 클래스기의 경우, iQFoil(고대일) 및 49er 클래스는 해당 클래스기를 따로 사용하며 나머지 클래스는 해당 클래스가 속해있는 구역기를 사용한다.

5 경기 일정

5.1 경기 일정은 다음과 같다.

<표 1>

일자	일 정	시 간
4월11일 (목)	<ul style="list-style-type: none"> • 등록(전체 클래스) / 계측 (OP), iQFoil, 49er • 계측 (나머지 클래스) • 스키퍼 미팅 • 첫 경기 예고신호 (A구역 : OP 팀경기 / B구역 : 49er / C구역 : iQFoil(고대.일)) 	<ul style="list-style-type: none"> • 09:00 ~ 12:00 • 13:00 ~ 17:00 • 11:30 ~ 12:00 • 13:55 ~
4월12일 (금)	<ul style="list-style-type: none"> • 스키퍼 미팅 • 개회식(격포항 특설무대) • 첫 경기 예고신호 	<ul style="list-style-type: none"> • 10:00 ~ 10:30 • 11:00 ~ 12:00 • 13:55 ~
4월13일 (토)	<ul style="list-style-type: none"> • 스키퍼 미팅 • 첫 경기 예고신호 	<ul style="list-style-type: none"> • 09:00 • 10:55 ~
4월14일 (일)	<ul style="list-style-type: none"> • 스키퍼 미팅 • 첫 경기 예고신호 	<ul style="list-style-type: none"> • 09:00 • 10:55 ~
4월15일 (월)	<ul style="list-style-type: none"> • 스키퍼 미팅 • 첫 경기 예고신호 • 폐회/시상식(격포항 특설무대) 	<ul style="list-style-type: none"> • 08:30 • 10:00 ~ • 15:00 ~ 16:00

5.2 모든 클래스는 총 10경기를 할 예정이다.

5.3 대회 마지막 날 12:00 이후에는 예고신호가 없다.

6 클래스기

클래스기는 다음과 같다.

클래스	클래스기
옵티미스트	하얀색 바탕에 검정색 클래스로고
ILCA 4	노란색 바탕에 빨간색 클래스로고
ILCA 6	초록색 바탕에 빨간색 클래스로고
ILCA 7	하얀색 바탕에 빨간색 클래스로고
420	하얀색 바탕에 검정색 클래스 로고
470	하얀색 바탕에 파란색 클래스로고
49er	노란색 바탕에 검정색 클래스로고
테크노293, 혼합오픈	하얀색 바탕에 주황색 테크노 로고
iQFoil(초.중등부)	하얀색 바탕에 파란색 RS:X 로고
iQFoil(대학.일반부)	회색 바탕에 빨간색 원 안에 하얀색 클래스로고
iQFoil(고등부)	회색 바탕에 하얀색 원 안에 빨간색 클래스로고
포물러 카이트	하얀색 바탕에 검정색 클래스로고

7 경기수역

[붙임#1]에 경기수역이 표시되어 있다.

8 경기코스

8.1 클래스별 경기수역과 경기코스는 다음과 같다

수역	클래스	코스 모양
A	옵티미스트, ILCA 4, 테크노 293 , 혼합오픈, iQFoil(초.중등부),	사다리꼴 코스 풍상-풍하 코스
B	ILCA 7, ILCA 6, 470, 420, 49er	사다리꼴 코스
C	포물러카이트, iQFoil(고.대.일반부)	풍상-풍하 코스 다운슬라럼

8.2 첫날에 한하여 옵티미스트 팀경기는 A수역, 49er 클래스는 B수역, iQFoil(고.대.일반부) 클래스는 C수역에서 경기한다.

8.3 [붙임#2] 제한구역 / 지원배 통제구역이 표시되어 있다

8.4 [붙임#3] 경기코스가 표시되어 있다.

8.5 코스의 다음 렉의 변경은 없다. (RRS 33변경)

9 마크

9.1 각 수역 마크는 다음과 같다.

9.2 2024.01.11.(목)에 한하여 C수역 IQFoil 클래스는 1, 2, 3마크가 주황색 원볼이다.

수역	코스	1, 2, 3, 4 마크	1', 2' 마크	스타트/피니시 마크	
A	사다리꼴 코스	노란색 삼각뿔	주황색원볼	회색 원볼/흰색 원볼	
수역	코스	1, 2 마크	3, 4 마크	1', 2' 마크	스타트/피니시 마크
B	사다리꼴 코스	빨강색 원볼	빨강색 삼각뿔	노란색원볼	흰색 원볼
수역	클래스	코스	1마크	2 마크	스타트/피니시 마크
C	포물러 카이트 iQFoil (고.대.일)	풍상-풍하 코스	노랑색 삼각뿔	파랑색 삼각뿔	흰색 원볼
수역	클래스	코스	1, 2, 3 마크	스타트/피니시 마크	
C	iQFoil (고.대.일)	다운슬라럼	주황색 원볼	회색 원볼/ 주황색 원볼	

10 스타트

10.1 ding기 클래스는 RRS 26에 따르며, iQFoil은 RRS 26을 변경하여 스타트 신호 3분 전에 해당 클래스의 예고신호를 올려 스타트 되며, 포물러 카이트는 RRS 부칙 F3 26에 따라 스타트된다.

10.2 iQFoil 다운 슬라럼 스타트 준비신호 깃발로 블랙기를 사용한다. 스타트 전 1분동안 스타트 라인의 양쪽 끝과 그 연장선을 기준으로 코스 사이에 있는 것으로 확인되는 배는 항의청문 없이 실격(BFD)처리된다. 경기위원회가 해당 규칙을 위반한 선수를 단 한명이 라도 발견할 경우 스타트 신호와 함께 제1대체기(전체 리콜)를 게양하고 해당 선수의 이름과 세일넘버를 게시한다. 해당규칙의 적용을 받는 선수는 그 즉시 경기수역을 벗어

나야 하며, 해당 경기가 중단되거나 재 실시 되더라도 경기에 참여해서는 안된다. 이는 RRS 30.4를 변경한다.

- 10.3 스타트 라인은 오른쪽에 위치한 경기위원회 배의 주황색 깃발이 올려진 깃대와 왼쪽 끝에 위치한 마크와의 사이 이다.
- 10.4 **[NP]** 경기가 곧 시작될 것이라는 것을 보트들에게 알리기 위하여, 매일 첫 번째 스타트 하는 클래스의 예고신호 최소 5분 전에 소리신호 1번과 함께 주황색 깃발을 게양한다.
- 10.5 **[NP][DP]** 예고신호가 주어지지 않은 보트는 다른 경기의 스타트 절차가 진행되는 동안 스타트 구역을 피해 통제구역 안에 설치된 제한구역 아래에 위치해 있어야 한다.
- 10.6 해당 클래스 스타트신호 후 4분 이내 (포물러 카이트 2분 이내)에 스타트하지 않은 보트는 청문 없이 DNS로 채점된다. 이는 RRS A5.1과 A5.2를 변경한다.
- 10.7 전체 리콜이 주어진 클래스의 스타트는 맨 마지막으로 스타트 순서가 미루어진다. 다만 iQFoil 슬라럼 코스는 제외한다. 이는 RRS 29.2를 변경한다.
- 10.8 **[NP][DP]** 전체 리콜이 올려진 클래스의 보트들은 스타트라인의 연장선 쪽 바깥 방향으로 돌아서 회항하여야 한다.
- 10.9 당일 첫 경기 스타트 순서는 다음과 같다.

수역	스타트 순서
A	ILCA 4 – 옵티미스트 – iQFoil(초,중등부) – (테크노293, , 혼합오픈) iQFoil(대학.일반) – iQFoil(고등) (단 RC의 스타트 신호기가 우선한다)
B	470 – ILCA 7 – 420 – ILCA 6 49er (단 RC의 스타트 신호기가 우선한다)
C	포물러카이트

11 피니시

피니시 라인은 왼쪽에 위치한 경기위원회 배의 파란색 깃발이 올려진 깃대와 마크와의 사이 이다.

12 벌칙 방식

- 12.1 RRS 44.1이 적용된다.
- 12.2 49er 클래스는 RRS 44.1과 P2.1을 변경하여 두-바퀴 돌기 벌칙은 한-바퀴 돌기 벌칙으로 대체되며, 해당 클래스 부칙의 44.1에 따라 윈드서핑 클래스는 360° 돌기 벌칙, 그리고 포물러 카이트는 한-바퀴 돌기 벌칙이다.
- 12.3 RRS 부칙 P가 적용된다, 단 P2.3은 적용되지 않으며, RRS P2.2가 첫 번째 페널티 이후의 모든 페널티에 적용되도록 변경된다.
- 12.4 **[DP]** 클래스규칙 위반은 월드세일링 심판재량벌칙 정책을 적용하여 벌칙을 부과하나 실격보다 가벼운 벌칙을 부과할 수 있다. 옵티미스트의 경우에는 IODA Graded penalty system of 2022(또는 현재 시스템) Optimist World를 적용한다.
- 12.5 **[NP][DP]** 지원배가 SI 21.1 또는 21.2를 위반할 경우, RRS 64.5에 따르며, 그 위반이 중대하다고 판단할 경우 대한요트협회 스포츠공정위원회로 징계가 요청될 수 있다.

13 제한 시간

13.1 [NP] 각 클래스의 스타트 후 제한 시간은 다음과 같다.

클래스	제한시간	1마크 제한시간	피니시 윈도우	목표 시간
ILCA 7, ILCA 6, ILCA 4, 420, 470,	60분	20분	15분	50분
iQFoil(초.중등부),테크노293,혼합오픈	40분	20분	15분	30분
49er	40분	15분	15분	30분
iQFoil(코스레이싱)	20분	8분	10분	12분
iQFoil(슬라럼)	10분	4분	5분	6분
포물러카이트	20분	6분	6분	12분
옵티미스트	50분	20분	15분	40분
옵티미스트 팀경기	30분	10분	10분	20분

13.2 1마크 제한 시간 이내에 어느 보트도 1마크를 통과하지 못하였거나, 제한 시간 이내에 어느 보트도 피니시 하지 못하였다면, 그 경기는 취소된다. 목표 시간을 맞추지 못한 것은 구제요청의 근거가 되지 않는다. 이는 RRS 62.1(a)를 변경한다.

13.3 각 클래스의 첫 번째 보트가 코스를 범주하고 피니시한 후 피니시윈도우 이내에 피니시하지 못한 보트는 청문없이 DNF로 채점된다. 이는 RRS 35, A4와 A5.2를 변경한다.

14 항의, 구제 청문 요청

14.1 RRS 61.1에 추가하여 항의하려는 보트는 해당 경기를 피니시 또는 리타이어한 후 가능한 한 빨리 경기위원회 배에 항의 의사와 항의할 보트를 알려야 한다. 이것이 불가능한 상황인 보트는 육상에 돌아온 즉시 사유서를 항의위원회에 제출하여야 한다.

14.2 항의서는 심판실에 있다.

14.3 항의 마감시간은 해당클래스 당일 마지막 경기의 마지막 보트가 피니시 한 후 60분 또는 경기위원회가 오늘 더 이상 경기가 없음을 신호한 후 60분 중 늦은 것을 기준으로 하며 시간은 공식 게시판에 게시한다.

14.4 청문의 당사자에게 알리기 위하여, 해당 클래스의 항의마감시간 후 30분 이내에 공고가 게시된다.

14.5 경기위원회, 기술위원회 또는 항의위원회에 의한 항의의 공지는 RRS 61.1(b)에 따라 보트에게 알리기 위하여 공식게시판에 게시된다.

14.6 부칙 P에 따라 RRS 42를 위반하여 벌칙을 받은 보트 목록을 공식게시판에 게시된다.

14.7 항의위원회 결정에 대한 상고권은 국가협회 규정 5조에 따라 거부된다.

15 채점

15.1 낮은 점수 방식(Low point system)과 부칙 A5.3을 적용하며 부칙 B8은 적용하지 않는다.

15.2 대회가 성립되기 위해서는 1경기 이상 완료되어야 하며, 대한요트협회 국가대표선발 및 운영 규정 제19조 제1항에 따라 3경기 이상 완료되어야 국가대표 랭킹 포인트가 주어진다.

15.3 모든 종목의 시리즈 성적은 다음과 같다.

15.3.1 4경기 이하 완료된 경우, 보트의 대회 성적은 경기 점수의 합계로 한다.

15.3.2 5경기 이상 완료된 경우, 보트의 대회 성적은 가장 나쁜 점수 하나를 제외한 경기 점수의 합계로 한다.

15.4 포물러카이트 클래스는 동시에 스타트 하지만, 순위는 부별로 구분하여 채점한다.

15.5 종합점수는 아래 [종합점수 배점표]를 기준으로 산정한다.

구분	1위	2위	3위	4위	5위	6위	7위	8위	9위	10위	이하
10팀이상	100	90	80	70	60	50	40	30	20	10	0
9팀	90	80	70	60	50	40	30	20	10	0	
8팀	80	70	60	50	40	30	20	10	0		
7팀	70	60	50	40	30	20	10	0			
6팀	60	50	40	30	20	10	0				
5팀	50	40	30	20	10	0					
4팀	40	30	20	10	0						
3팀	30	20	10	0							
2팀	20	10	0								
1팀	10	0									

15.5.1 종합점수가 동점일 경우 금, 은, 동 순의 메달 획득 수로 순위를 정한다. 이 방식으로 결정되지 않을 경우, 공동 순위로 결정한다.

15.5.2 클래스(부)에 다수 팀이 참가한 시·도의 점수는 최상위 팀의 성적만 종합점수에 반영된다.

15.5.3 옵티미스트 단체전 성적도 종합 점수에 반영된다.

16 [NP][SP][DP] 안전규정

16.1 출·입항신고

16.1.1 각 보트는 예정된 경기일에 수상으로 나가기 직전에 공식게시판 근처에 마련된 출·입항신고서에 서명하여 체크-아웃 하여야 한다.

16.1.2 육상에 돌아온 후 각 보트는 해당 클래스 항의 마감시간 이내에 출·입항신고서에 서명하여 체크-인하여야 한다.

16.1.3 경기위원회는 SI 16.1을 위반한 보트에 벌점 2점을 부과한다. 벌점은 사건에 가장 가까운 경기에 부과하며, 하루에 4점을 초과하여 부과할 수 없다. 벌점은 보트의 성적을 DNF보다 나쁘게 줄 수 없다. 이는 RRS A5를 변경한다.

16.2 모든 선수는 잠시 의복을 바꾸어 입거나 개인용 장비를 조절하는 경우를 제외하고, 수상에 있는 동안, 해당 클래스 규칙에 적합한 개인용 부력용구를 착용하여야 한다. 이는 RRS 40과 제4장 전문을 변경한다. 이는 RRS 40과 제4장 전문을 변경한다.

16.3 모든 보트는 해당 클래스규칙에 따라 예인로프를 가지고 있어야 한다. 클래스규칙에 예인로프에 대한 사항이 명시되어 있지 않은 경우에는, 길이 7미터 이상, 직경 8밀리미터 이상의 물에 뜨는 예인로프를 보트에 갖추고 있어야 한다. 다만, ILCA 7, ILCA 6 및 ILCA 4는 메인 시트로 예인로프를 대체할 수 있다.

17 [DP] 승정원 또는 장비의 교체

17.1 <경기위원회 >의 사전 서면 승인 없이는 선수 교체가 허용되지 않는다.

17.2 손상되거나 분실된 장비의 교체는 <기술위원회 >의 서면으로 승인하지 않는 한 허용되지 않는다. 단 경기 중 서면 승인이 어려울 경우 교체 요청은 최초의 기회에 가능한 빨리 기술

위원회에 해야 한다.

18 [DP] 장비와 계측 확인

- 18.1 포물러 카이트 클래스는 경기 중 한국카이트보딩협회 또는 조직위원회에서 배정된 선수 고유 번호가 인쇄된 조끼(Bib)를 착용하여야 한다.
- 18.2 보트 또는 장비는 클래스 규칙, 대회공고 및 범주지시서를 준수하기 위해 언제든지 검사를 받을 수 있다.
- 18.3 수상에서 기술위원의 지시가 있을 때 보트는 검사를 위해 지정하는 구역으로 이동해야 한다.
- 18.4 ILCA 클래스 여성 선수는 세일 상단에 다이아몬드 빨강색이 세일 상단 양쪽으로 구분되어 있어야 한다.
- 18.5 ILCA 클래스는 러더 안전핀, 마스트 락이 정착되어있어야 한다.
- 18.6 옵티미스트 클래스는 클래스 규칙에 의해 안전규정을 지켜야 한다.
- 18.7 iQFoil 주니어 클래스는 원디자인이지만 연습용 장비도 사용할 수 있으나, 대거보드나 핀을 사용하지 않고 포일을 사용하여야 한다.

19 [NP][DP] 대회 광고

- 19.1 선수의 광고는 월드세일링(WS) 광고규정 20, 광고코드에 제한받는다.
- 19.2 보트는 주최단체 (OA)가 선정하여 제공하는 광고를 표시하여야 한다. 이 규칙을 위반하였다면 월드세일링 규정 20.9.2가 적용된다.

20 공식 운영배

- 20.1 운영배 식별표시는 공식게시판에 게시할 예정이다.
- 20.2 미디어 배는 조직위원회의 사전승인 후 경기 중이라도 경기수역 안으로 들어갈 수 있으나 선수들의 경기와 경기운영에 방해할 해서는 안되며 위반 시 경기수역 출입을 금지할 수 있다.

21 [DP][NP] 지원배

- 21.1 지원배는 가로 40cm이상, 세로 30cm이상의 소속팀 또는 시도 표시를 엔진에 부착 또는 깃발을 게양하여야 한다.
- 21.2 지원배는 처음에 스타트하는 클래스의 준비신호부터 모든 보트가 피니시 또는 리타이어하거나 경기위원회가 연기, 전체 리콜 또는 경기취소 신호를 할 때까지 통제구역 바깥에 있어야 한다.
- 21.3 출항 전 및 입항 후에 공식게시판 근처에 마련된 출·입항신고서에 서명과 함께 탑승자들의 인적사항(성명, 소속, 연락처 등)을 기재하여야 하고 탑승자 모두 반드시 구멍 조끼를 착용하고 보험에 가입되어있어야 한다.
- 21.4 경기위원회에서 한 번의 소리신호와 함께 V기를 올린 경우, 모든 보트들과 공식 운영배 그리고 지원인력 배들은, 가능하다면, 경기위원회의 수색 및 구조지시에 대한 통신채널 또는 핸드폰 연락을 청취하여야 한다. 경기위원회의 요청이 있으면 지원배는 안전에 대하여 경기수역 안으로 들어가서 구조 활동을 할 수 있다. (RRS 37 일부 추가)

22 [NP][DP] 쓰레기 처리 및 흡연 금지

- 22.1 RRS 47에 따라 선수와 지원인력은 고의로 쓰레기를 물에 버리면 안 된다. 이 규칙은 수상에 있는 동안 항상 적용되며, 쓰레기는 지원배 또는 경기 운영배에 둘 수 있다.
- 22.2 모든 조직위원회, 경기운영위원, 심판, 지도자, 선수, 지원인력은 경기장 및 경기수역에서의 흡연을 금지한다. 단, 조직위원회에서 지정한 구역에서는 예외로 한다. 위반시 경기장 출입을 금지할 수 있다.

23 [NP][DP] 무선통신 및 GPS 트래킹

- 23.1 긴급한 경우를 제외하고, 경기 중에 모든 보트가 이용할 수 없는 무선통신을 송·수신하면 안 된다. 이 제한은 휴대전화 및 웨어러블 기기에도 적용된다.
- 23.2 각 클래스규칙을 변경하여, 보트의 위치와 속도를 측정하고 저장하는 전자장비의 사용을 허용한다. 그러나, 이렇게 취득한 정보를 시스템운영자 외의 제3자와 실시간으로 공유하는 것은 금지된다.

24 시상

- 24.1 상은 다음과 같이 시상된다.
 - 24.1.1 각 클래스 종별 1, 2, 3위 : 상장, 메달
- 24.2 3개팀 이하 출전 클래스는 시상식에서 시상하지 않고 시상식 후 개별 전달한다.
- 24.3 초등부를 제외한 3개팀 이하 출전 클래스는 아래 <표 2>에 따라 완료된 경기수의 절반 이상을 피니시하지 못할 경우, 성적 및 경기실적을 인정하지 않는다.
 - 24.3.1 스타트 또는 피니시하지 않은 경우, 리타이어 하였거나 실격된 경우는 피니시 수에 해당되지 않는다.

<표 2> 경기 수에 따른 성적 및 경기실적 인정을 위한 최소 피니시 경기 수 예시

완료경기 수	2경기	3경기	4경기	5경기	6경기	7경기	8경기	9경기	10경기	...
피니시 수	1	2	2	3	3	4	4	5	5	...

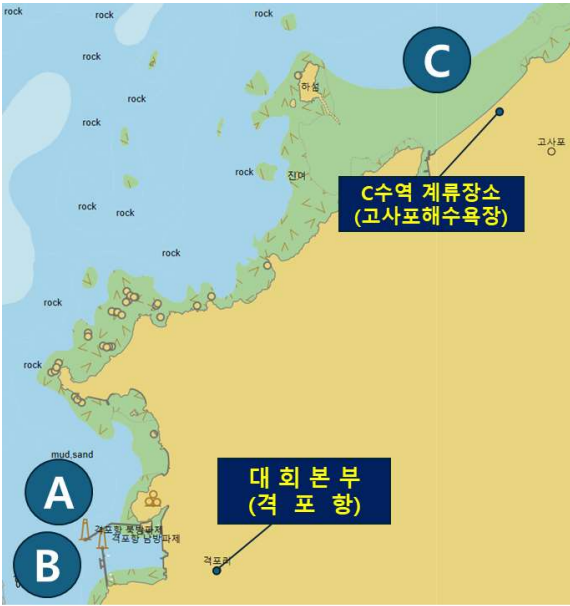
25 책임의 배제

RRS 3 경기 출전 결정에 따라서 경기에 참가하는 것 또는 경기를 계속할 것이냐의 대한 결정의 책임은 전적으로 그 보트에 있다. 대회의 조직위원회는 대회의 전·후 또는 기간 중에 발생한 물리적 손상이나 신체적 상해 또는 사망에 대한 어떠한 책임도 지지 않는다.

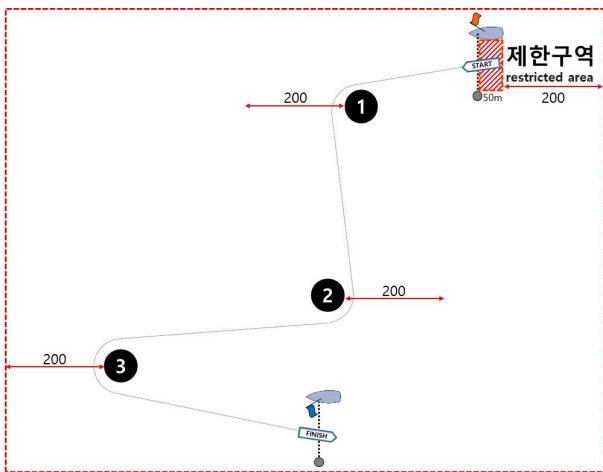
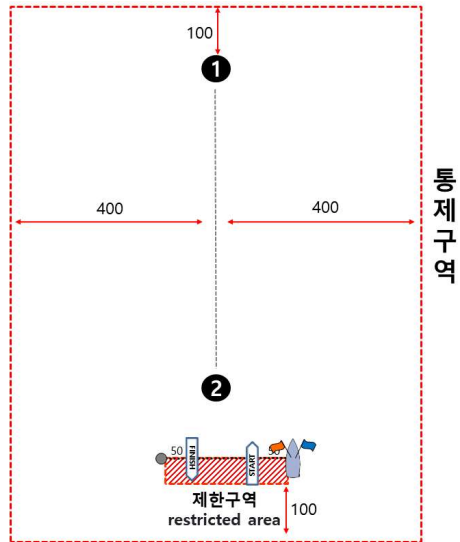
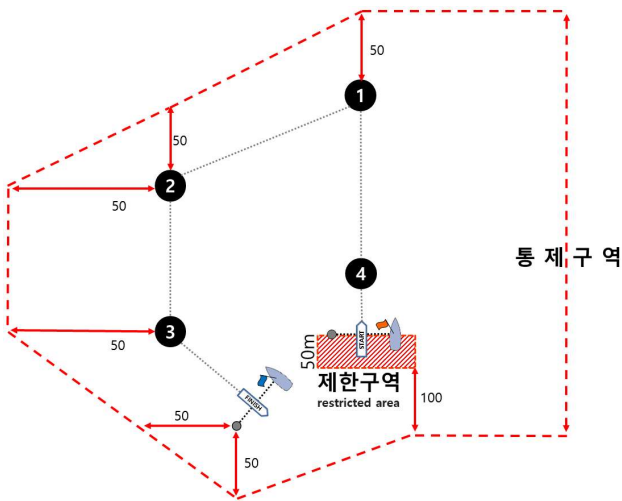
26 보험

- 26.1 참가하는 선수는 아래의 운동선수상해보험 보험에 가입하여야 한다.
 - ※ DB손해보험(군프렌드) 운동선수상해보험 <http://sportsinsu.com/>
- 26.2 지원인력의 경우 별도의 보험을 가입하여야 한다.

[붙임 #1] 경기수역

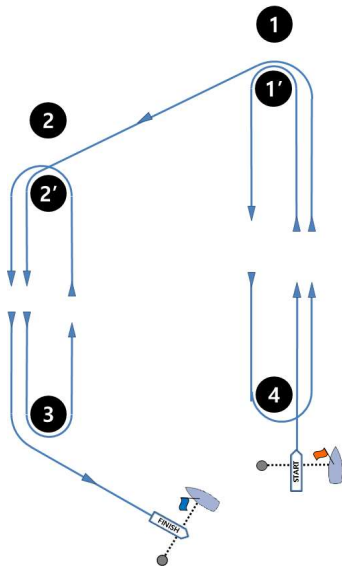


[붙임 #2] 스타트 제한구역과 지원배 통제구역

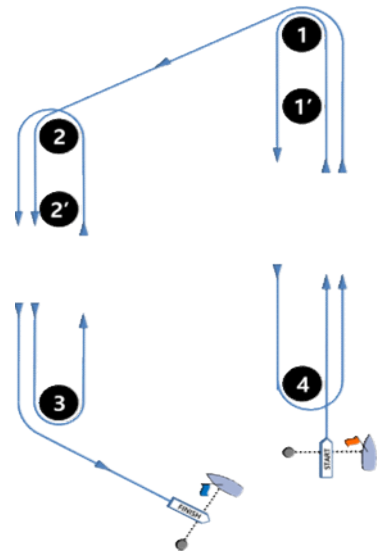


[붙임 #3] 경기 코스

A 구역: 옵티미스트



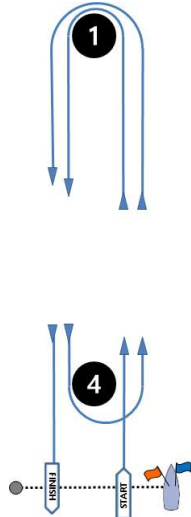
A 구역: ILCA 4



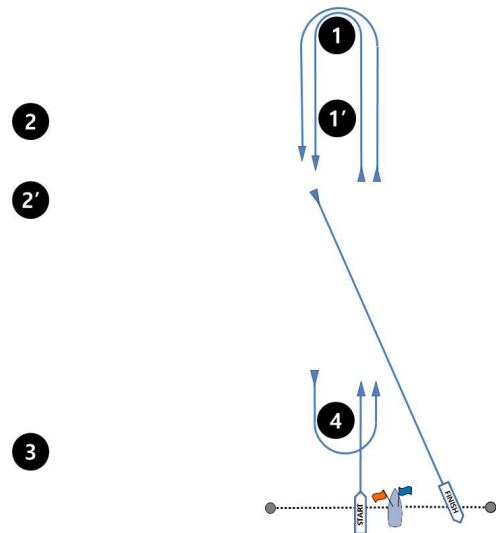
신호기	마크라운딩 순서
O-1	Start - 1' - 2' - 3 - Finish
O-2	Start - 1' - 2' - 3 - 2' - 3 - Finish
O-3	Start - 1' - 2' - 3 - 2' - 3 - 2' - 3 - Finish
I-2	Start - 1' - 4 - 1' - 2' - 3 - Finish
I-3	Start - 1' - 4 - 1' - 4 - 1' - 2' - 3 - Finish

신호기	마크라운딩 순서
O-1	Start - 1 - 2 - 3 - Finish
O-2	Start - 1 - 2 - 3 - 2 - 3 - Finish
O-3	Start - 1 - 2 - 3 - 2 - 3 - 2 - 3 - Finish
I-2	Start - 1 - 4 - 1 - 2 - 3 - Finish
I-3	Start - 1 - 4 - 1 - 4 - 1 - 2 - 3 - Finish

C 구역: iQFoil(고.일반부)



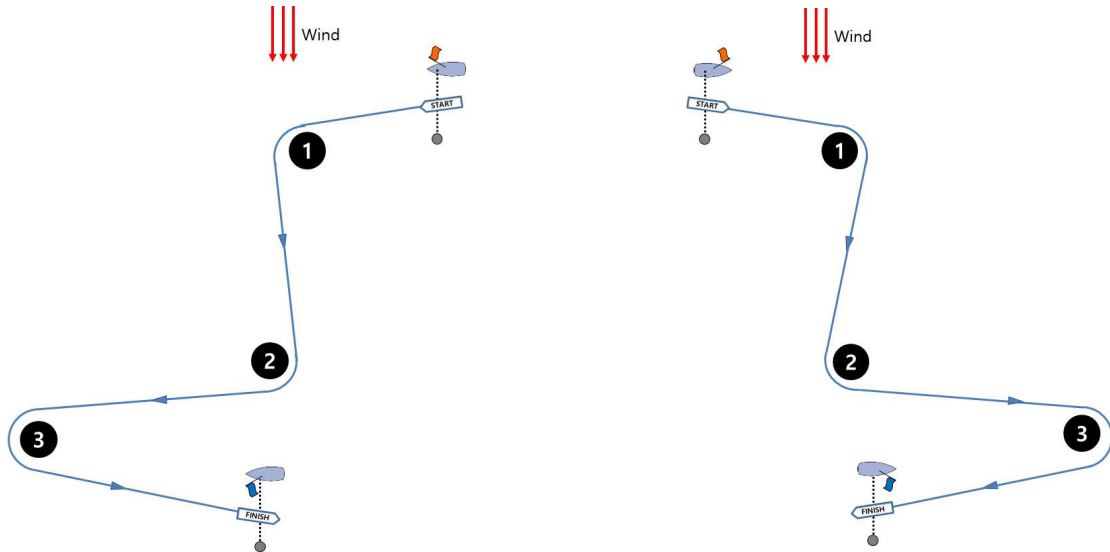
A 구역: 테크노293, 혼합오픈, iQFoil(초.중)



클래스	신호기	마크라운딩 순서
iQFoil (고등부, 일반부)	L-1	Start - 1 - Finish
	L-2	Start - 1 - 4 - 1 - Finish
	L-3	Start - 1 - 4 - 1 - 4 - 1 - Finish

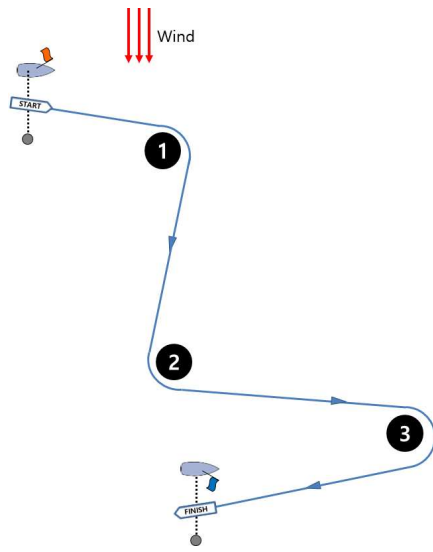
클래스	신호기	마크라운딩 순서
iQFoil 중등부	L-1	Start - 1 - Finish
	L-2	Start - 1 - 4 - 1 - Finish
	L-3	Start - 1 - 4 - 1 - 4 - 1 - Finish
테크노293, 혼합오픈 iQFoil 초등부	L-1	Start - 1' - Finish
	L-2	Start - 1' - 4 - 1' - Finish
	L-3	Start - 1' - 4 - 1' - 4 - 1' - Finish

A 구역: iQFoil



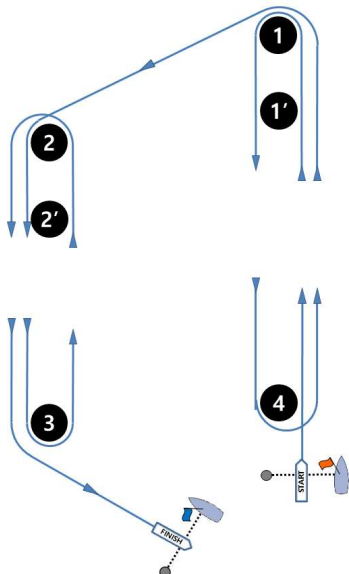
신호기	마크라운딩 순서
S1	Start - 1 - 2 - 3 - Finish

A 구역: iQFoil



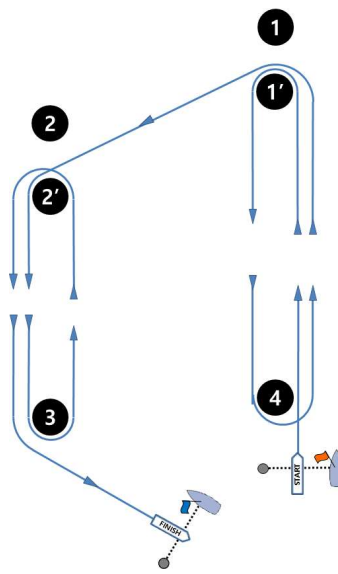
신호기	마크라운딩 순서
P1	Start - 1 - 2 - 3 - Finish

B 구역: ILCA 7, 470



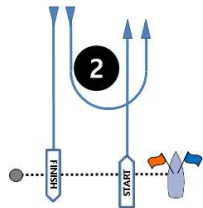
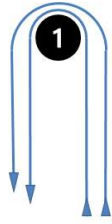
신호기	마크라운딩 순서
O-1	Start - 1 - 2 - 3 - Finish
O-2	Start - 1 - 2 - 3 - 2 - 3 - Finish
O-3	Start - 1 - 2 - 3 - 2 - 3 - 2 - 3 - Finish
I-2	Start - 1 - 4 - 1 - 2 - 3 - Finish
I-3	Start - 1 - 4 - 1 - 4 - 1 - 2 - 3 - Finish

B 구역: ILCA 6, 420

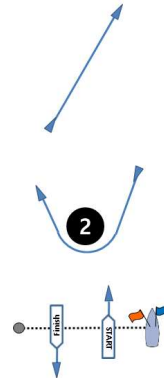


신호기	마크라운딩 순서
O-1	Start - 1' - 2' - 3 - Finish
O-2	Start - 1' - 2' - 3 - 2' - 3 - Finish
O-3	Start - 1' - 2' - 3 - 2' - 3 - 2' - 3 - Finish
I-2	Start - 1' - 4 - 1' - 2' - 3 - Finish
I-3	Start - 1' - 4 - 1' - 4 - 1' - 2' - 3 - Finish

B 구역: 49er



C 구역: 포물러카이트



클래스	신호기	마크라운딩 순서
49er	L-1	Start - 1 - Finish
	L-2	Start - 1 - 2 - 1 - Finish
	L-3	Start - 1 - 2 - 1 - 2 - 1 - Finish

신호기	마크라운딩 순서
L-1	Start - 1 - Finish
L-2	Start - 1 - 2 - 1 - Finish
L-3	Start - 1 - 2 - 1 - 2 - 1 - Finish

[별첨#1]

TEAM RACING / 단체전

1. SCHEDULE / 일정

1.1 옵티미스트 단체전은 14일까지 해상 상황에 따라 언제든 실시할 수 있다. 단 14일까지 미 실시 될 경우 옵티미스트 단체전 경기는 취소된다.

일자	일 정	시 간
04월11일 (목)	• 등록/계측	• 09:00 ~
	• 팀 리더 / 스키퍼 미팅 (대진표 추첨)	• 11:30 ~ 12:00
	• 첫 경기 예고신호	• 13:55 ~

2. THE COURSES / 코스

범주할 코스는 [붙임#5]와 같다.

3. PENALTY SYSTEM / 벌칙 방식

RRS 부칙 D을 적용 한다.

4. VENUE / 대회 장소

4.1 [붙임#3]은 대회장소의 위치를 나타낸다.

4.2 [붙임#4]는 경기수역의 위치를 나타낸다.

5 마크

옵티미스트 단체전 마크는 다음과 같다.

수역	1, 2, 3, 4 마크	스타트/피니시 마크
A	노란색 삼각뿔	회색 원뿔

6. SCORING / 채점

6.1 단체전은 토너먼트 방식으로 진행되며, 대진표는 추첨을 통해 결정한다.

6.2 단체전은 3, 4위 및 이하 순위의 순위 결정전을 하지 않고 해당 공동 순위로 한다.

예시) 8개 팀이 출전한 경우 4강전(준결승전)에 올라가지 못한 팀은 공동 5위가 된다. 4강전(준결승전)에서 패한 팀은 공동 3위가 된다.
--

6.3 단체전 성적도 시·도종합점수에 반영되며 점수 적용은 다음과 같다.

6.3.1 다수 팀이 참가한 시·도의 점수는 최상위 팀의 성적만 종합점수에 반영된다.

6.3.2 6.3.1에 따른 순위의 공백이 발생할 경우 상위 순위로 조정하지 않고 원래 순위의 점수에 해당하는 점수만 주어진다.(사유: 순위 결정전이 없기 때문에)

예시) 1위 AA시도의 a팀, 2위 AA시도의 b팀, 공동 3위 AA시도의 c팀과 BB시도의 a팀인 경우, 종합점수는 AA시도에게는 1위의 점수(80점), BB시도에게는 3위의 점수(60점)가 주어진다. 공동 5위팀의 시도에게는 5위의 점수(50점)이 각각 주어진다.

7. [DP]시도 식별표시 부착

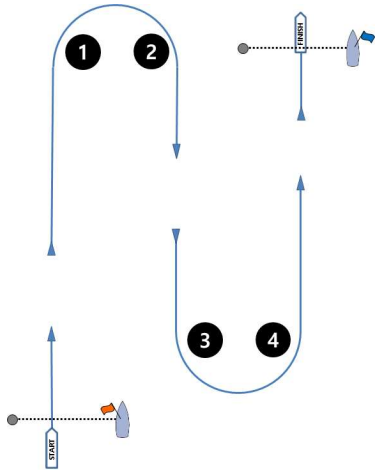
단체전 참가 팀은 조직위원회에서 제공하는 시도 식별 리본을 마스트 톱에 부착하여야 한다.

[붙임#3] 대회장소 및 경기코스



경기 코스

A구역: 옵티미스트 단체전



신호기	마크라운드링 순서
S	Start - 1 - 2 - 3 - 4 - Finish

[붙임 #6] 옵티미스트 단체전 대진표 스타트방식

스타트 신호 () 전	소리 신호	시각 신호
3분 전	소리 1회	클래스기 올림
2분 전	소리 1회	P기 올림
1분 전	소리 1회	P기 내림
스타트	소리 1회	클래스기 내림