

2024 전국생활체육대축전 요트경기

- 기간: 2024. 04. 26.(금) ~ 04. 29.(일), 3일간
- 장소: 울산광역시 울주군 진하요트경기장 및 진해해수욕장
- 주최: 대한체육회, 울산광역시
- 주관: 울산광역시체육회, 대한요트협회
- 후원: 문화체육관광부



범주지시서 Sailing Instructions

1 규칙

- 1.1 이 대회는 세일링경기규칙(RRS 2021~2024)에 정의된 규칙이 적용된다.
- 1.2 대한요트협회 규정이 적용된다.
- 1.3 RRS 부칙 P, RRS 42에 대한 특별절차가 적용된다.
- 1.4 본 대회와 관련한 모든 규칙 및 SI에 사용되는 표기들의 의미는 다음과 같다.
 - 1.4.1 **[DP]** 청문을 통해 항의위원회의 재량으로 부과하는 벌칙을 말하며 실격 또는 리타이어 보다 작을 것이다.
 - 1.4.2 **[SP] 표준** 벌칙으로서 경기위원회에 의해 청문없이 부과한다. 이는 RRS 63.1과 A5를 변경한다.
 - 1.4.3 **[NP]** 보트에 의한 항의의 근거로 삼을 수 없는 규칙을 말한다. 이는 RRS 60.1(a)를 변경한다.
- 1.6 경기요강과 범주지시서가 상충되는 경우 범주지시서가 우선한다. 이는 RRS 63.7를 변경한다.

2 선수에 대한 공지

선수에 대한 공지는 대회본부 앞에 설치된 공식 게시판에 게시한다.

3 범주지시서의 변경

범주지시서의 변경은 효력 발생 당일 09:00시 이전에 게시한다. 수상에서의 변경은 RRS 90.2(c)에 따라 RC 배에서 L기를 올리고 모든 배들에게 전달하여 변경할 수 있다. 다만, 경기 일정의 변경은 효력발생 전일 20:00 까지 게시한다.

4 육상 신호

- 4.1 육상에서의 신호는 경기장에 위치한 공식 깃발 게양대에 올린다.
육상에 AP기가 올라간 경우, 경기신호 AP의 '1분'은 '60분'으로 변경한다. 그러나, B수역은 '30분'으로 변경된다. 이는 RRS 경기신호를 변경한다.
- 4.2 [DP] 'D'기는 '대회에 참가한 모든 보트는 공식 깃발 게양대에 'D기와 함께 수역기 또는 클레

스기가 함께 올라가면 해당 구역 또는 클래스는 해상에 나갈 수 있다'는 것을 의미한다. 'D'기가 올라가면 A구역은 55분 뒤, B구역은 25분 뒤 예고신호가 올라간다.

5 경기 일정

5.1 경기 일정은 다음과 같다.

<표 1>

일자	일 정	시 간
04월26일 (금)	<ul style="list-style-type: none"> • 등록 / 계측 • 개회식(개회식장) 	<ul style="list-style-type: none"> • 13:00 ~ 17:50 • 16:50 ~ 17:50
04월27일 (토)	<ul style="list-style-type: none"> • 팀 리더 미팅 • 첫 경기 예고신호 	<ul style="list-style-type: none"> • 09:00 ~ 09:30 • 10:55 ~
04월28일 (일)	<ul style="list-style-type: none"> • 팀 리더 미팅 • 첫 경기 예고신호 • 폐회 / 시상식 	<ul style="list-style-type: none"> • 09:00 ~ 09:30 • 10:55 ~ • 15:00 ~ 16:00

5.2 모든 클래스는 총 5경기를 할 예정이다.

5.3 대회 마지막 날 12:30 이후에는 예고신호가 없다.

6 클래스기

클래스기는 다음과 같다.

클래스	클래스기
레이저 피코 또는 토파즈	하얀색 바탕에 파란색 레이저피코 클래스로고
윈드서핑 혼합오픈	하얀색 바탕에 빨간색 레이스보드 로고
윈드서핑 편 & 포물러	검정색 바탕에 하얀색 원 안에 빨간색 iQFoil 로고
카이트 보딩 오픈	하얀색 바탕에 검정색 클래스로고

7 경기구역

[붙임 1]에 경기구역이 표시되어 있다.

8 경기코스

8.1 클래스별 경기구역과 경기코스는 다음과 같다.

구역	클래스	코스모양
A	레이저 피코 또는 토파즈, 윈드서핑 혼합오픈	풍상-풍하
B	카이트 보딩 오픈, 편 & 포물러	빔코스, 다운 슬라럼

8.2 [붙임2]에 제한구역과 지원배 통제구역이 표시되어 있다.

8.3 코스의 다음 렉의 변경은 없다. (RRS 33변경)

8.4 [붙임3]에 경가코스과 마크 라운딩 순서가 표시되어 있다.

9 마크

9.1 각 구역 마크는 다음과 같다.

구역	코스	1마크	스타트 / 피니시 마크
A	풍상-풍하	흰색 원뿔	빨강색 원뿔
구역	코스	1마크	스타트/피니시 마크
B	다운 슬라럼 코스 빔코스	흰색 원뿔	빨강색 원뿔

10 스타트

- 10.1 RRS 26을 사용하여 스타트 신호 5분 전에 해당 클래스의 예고신호를 올려 스타트되며, 카이트 보딩 오픈 클래스는 RRS 부칙 F3 26에 따라 3분 전에 예고신호를 올려 스타트된다.
- 10.2 스타트 라인은 오른쪽에 위치한 경기위원회배의 주황색 깃발이 올려진 깃대와 왼쪽에 위치한 마크와의 사이 이다.
- 10.3 **[NP][DP]** 예고신호가 주어지지 않은 보트는 다른 경기의 스타트 절차가 진행되는 동안 스타트 구역을 피해 통제구역 안에 설치된 제한구역 아래에 위치해 있어야 한다.
- 10.4 해당 클래스 스타트신호 후 4분 이내, 카이트 보딩 오픈 클래스는 2분 이내에 스타트하지 않은 보트는 청문 없이 DNS로 채점된다. 이는 RRS A4를 변경하고 A5.2를 적용한다.
- 10.5 전체 리콜이 주어진 클래스의 스타트는 맨 마지막으로 스타트 순서가 미루어진다. 이는 RRS 29.2를 변경한다.
- 10.6 **[NP][DP]** 전체 리콜이 올려진 클래스의 보트들은 스타트라인 바깥 방향으로 돌아서 회항하여야 한다.
- 10.7 당일 첫 경기 스타트 순서는 다음과 같이 올려질 예정이나 상황에 따라 RC의 클래스기를 우선으로 한다.

구역	스타트 순서
A	레이저 피코 및 토파즈 → 윈드서핑 혼합오픈 (단 RC의 스타트 신호기가 우선한다)
B	카이트보딩 오픈 → 편 & 포물러 (단 RC의 스타트 신호기가 우선한다)

11 피니시

피니시 라인은 왼쪽에 위치한 경기위원회 배의 파란색 깃발이 올려진 깃대와 오른쪽에 위치한 마크와의 사이 이다.

12 벌칙 방식

- 12.1 RRS 44.2가 적용된다.
- 12.2 RRS 44.1을 변경하여 윈드서핑 클래스는 부칙B 44.1에 따라 360° 돌기벌칙, 그리고 카이트보딩 오픈 클래스는 부칙 F44.1에 따라 한-바퀴 돌기벌칙으로 대체된다.
- 12.3 RRS 부칙 P가 적용된다, 단 P2.3은 적용되지 않으며, RRS P2.2는 첫 번째 페널티 이후의 모든 페널티에 적용되도록 변경된다.
- 12.4 **[DP]** 클래스규칙 위반은 WS 심판 정책의 표준 벌칙 기준을 적용하여 부과하며 실격보다 가벼운 벌칙을 부과할 수 있다.
- 12.5 **[NP][DP]** 지원배가 SI 21.1 또는 21.2를 위반할 경우, RRS 64.5에 따르며,

대한요트협회 스포츠공정위원회로 징계가 요청될 수 있다.

13 제한시간

13.1 [NP] 각 클래스의 스타트 후 제한시간은 다음과 같다.

다만, 남·여를 구분하여 시상하는 클래스에 대해서는 해당 성별 선두 보트에 따른다.

클래스	제한시간	1마크 제한시간	피니시 윈도우	목표 시간
모든 클래스	40분	20분	10분	35분

13.2 1마크 제한 시간 이내에 어느 보트도 1마크를 통과하지 못하였거나, 제한 시간 이내에 어느 보트도 피니시 하지 못하였다면, 그 경기는 취소된다. 목표 시간을 맞추지 못한 것은 구제요청의 근거가 되지 않는다. 이는 RRS 62.1(a)를 변경한다.

13.3 각 클래스의 첫 번째 보트가 코스를 범주하고 피니시한 후 피니시윈도우 이내에 피니시하지 못한 보트는 청문없이 DNF로 채점된다. 이는 RRS 35, A4와 A5.2를 변경한다.

14 항의와 구제요청

14.1 RRS 61.1에 추가하여 항의하려는 보트는 해당 경기를 피니시 또는 리타이어한 후 가능한 한 빨리 경기위원회 배에 항의 의사와 항의할 보트를 알려야 한다. 이것이 불가능한 상황인 보트는 육상에 돌아온 즉시 사유서를 항의위원회에 제출하여야 한다.

14.2 항의서는 심판실에 있다.

14.3 항의 마감시간은 해당클래스 당일 마지막 경기의 마지막 보트가 피니시 한 후 60분 또는 경기위원회가 오늘 더 이상 경기가 없음을 신호한 후 60분 중 늦은 것을 기준으로 하며 시간은 공식 게시판에 게시한다.

14.4 청문의 당사자에게 알리기 위하여, 해당 클래스의 항의마감시간 후 30분 이내에 공고가 게시 된다.

14.5 경기위원회, 기술위원회 또는 항의위원회에 의한 항의의 공지는 RRS 61.1(b)에 따라 보트에게 알리기 위하여 공식게시판에 게시된다.

14.6 부칙 P에 따라 RRS 42를 위반하여 벌칙을 받은 보트 목록을 공식게시판에 게시된다.

14.7 항의위원회 결정에 대한 상고권은 국가협회 규정 5조에 따라 거부된다.

15 채점

15.1 낮은 점수 방식(Low point system)과 부칙 A5.3을 적용하며 부칙 B8은 적용하지 않는다.

15.2 대회 성립을 위해서는 1경기 이상 완료되어야 한다

15.3.(a) 3경기 미만 완료된 경우, 보트의 대회 성적은 경기 점수의 합계로 한다.

15.3.(b) 3경기 이상 완료된 경우, 보트의 대회 성적은 가장 나쁜 점수 하나를 제외한 경기 점수의 합계로 한다.

15.4 카이트 보딩 오픈 클래스는 동시에 스타트 하지만, 성적은 부별로 구분하여 채점한다.

16 안전규정

16.1 [NP][SP] 출·입항신고

16.1.1 각 보트는 예정된 경기일에 수상으로 나가기 직전에 공식게시판 근처에 마련된 출·입항신

고서에 서명하여 체크-아웃 하여야 한다.

16.1.2 육상에 돌아온 후 각 보트는 해당 클래스 항의 마감시간 이내에 출·입항신고서에 서명하여 체크-인하여야 한다.

16.1.3 경기위원회는 SI 16.1을 위반한 보트에 벌점 2점을 부과한다. 벌점은 사건에 가장 가까운 경기에 부과하며, 하루에 4점을 초과하여 부과할 수 없다. 벌점은 보트의 성적을 DNF보다 나쁘게 줄 수 없다. 이는 RRS A5를 변경한다.

16.2 모든 선수는 잠시 의복을 바꾸어 입거나 개인용 장비를 조절하는 경우를 제외하고, 수상에 있는 동안, 해당 클래스 규칙에 적합한 개인용 부력용구를 착용하여야 한다. 이는 RRS 40과 제4장 전문을 변경한다. 이는 RRS 40과 제4장 전문을 변경한다.

16.3 모든 보트는 해당 클래스규칙에 따라 예인로프를 가지고 있어야 한다. 클래스규칙에 예인로프에 대한 사항이 명시되어 있지 않은 경우에는, 길이 7미터 이상, 직경 8밀리미터 이상의 물에 뜨는 예인로프를 보트에 갖추고 있어야 한다. 다만, 덩기종목은 메인시트로 예인로프를 대체할 수 있다

17 [NP][DP] 장비의 교체

17.1 <경기위원회 >의 사전 서면 승인 없이는 선수 교체가 허용되지 않는다.

17.2 손상되거나 분실된 장비의 교체는 <기술위원회 >의 서면으로 승인하지 않는 한 허용되지 않는다. 단 경기 중 서면 승인이 어려울 경우 교체 요청은 최초의 기회에 가능한 빨리 기술 위원회에 해야 한다.

18 [NP][DP] 장비와 계측 확인

18.1 해상에서는 기술위원회로부터 검사 또는 장비계측을 받도록 지정된 영역으로 즉시 이동을 지시받을 수 있다. 육상에서는 대회기간 동안 언제든지 검사 또는 계측될 수 있다.

18.2 카이트보딩, 윈드서핑 클래스는 경기 중 조직위원회에서 배정된 조끼 (Bib)를 착용하여야 한다.

19 [NP][DP] 대회 광고

19.1 선수의 광고는 월드세일링(WS) 광고규정 20, 광고 코드에 제한받는다.

19.2 보트는 주최단체 (OA)가 선정하여 제공하는 광고를 표시하여야 한다. 이 규칙을 위반 하였다면 월드세일링 규정 20.9.2가 적용된다.

20 운영배

운영배 식별표시는 공식게시판에 게시할 예정이다.

21 [NP][DP] 지원배

21.1 지원배는 가로 40cm이상, 세로 30cm이상의 소속팀 또는 시·도 표시를 엔진에 부착 또는 깃발을 게양하여야 한다.

21.2 지원배는 처음에 스타트하는 클래스의 준비신호부터 모든 보트가 피니시 또는 리타이어하거나 경기위원회가 연기, 전체 리콜 또는 경기취소 신호를 할 때까지 통제구역 바깥에 있어야

한다.

21.3 출항 전 및 입항 후에 공식계시판 근처에 마련된 출입항신고서에 서명과 함께 탑승자들의 인적사항(성명, 소속, 연락처 등)을 기재하여야 하고 탑승자 모두 반드시 구명 조끼를 착용하고 보험에 가입되어있어야 한다.

21.4 경기위원회에서 한 번의 소리신호와 함께 V기를 올린 경우, 모든 보트들과 공식 운영배 그리고 지원인력 배들은, 가능하다면, 경기위원회의 수색 및 구조지시에 대한 통신채널 또는 핸드폰 연락을 청취하여야 한다. 경기위원회의 요청이 있으면 지원배는 안전에 대하여 경기수역 안으로 들어가서 구조 활동을 할 수 있다. (RRS 37 일부 추가)

22 [NP][DP] 쓰레기 처리 및 흡연 금지

22.1 RRS 47에 따라 선수와 지원인력은 고의로 쓰레기를 물에 버리면 안 된다. 이 규칙은 수상에 있는 동안 항상 적용되며, 쓰레기는 지원배 또는 경기 운영배에 들 수 있다.

22.2 모든 조직위원회, 경기운영위원, 심판, 지도자, 선수, 지원인력은 경기장 및 경기수역에서의 흡연을 금지한다. 단, 조직위원회에서 지정한 구역에서는 예외로 한다. 위반시 경기장 출입을 금지할 수 있다.

23 [NP][DP] 무선통신 및 GPS 트래킹

23.1 긴급한 경우를 제외하고, 경기 중에 모든 보트가 이용할 수 없는 무선통신을 송·수신하면 안 된다. 이 제한은 휴대전화 및 웨어러블 기기에도 적용된다.

23.2 각 클래스규칙을 변경하여, 보트의 위치와 속도를 측정하고 저장하는 전자장비의 사용을 허용한다. 그러나, 이렇게 취득한 정보를 시스템운영자 외의 제3자와 실시간으로 공유하는 것은 금지된다.

24 시상

24.1 상은 다음과 같이 시상된다.

24.1.1 각 클래스 종별 1, 2, 3위 : 상장, 메달, 트로피

24.1.2 최고령 참가자상: 상장, 메달, 트로피

24.1.3 시도종합시상 1, 2, 3위: 트로피

24.2 최소 1경기 이상 피니시하여야 성적 및 경기실적을 인정한다.

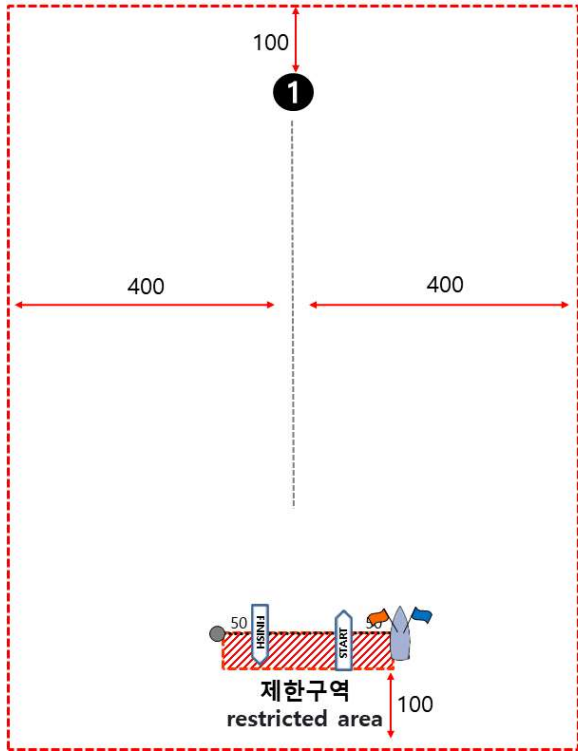
24.3 스타트 또는 피니시하지 않은 경우, 리타이어 하였거나 실격된 경우는 피니시 수에 해당되지 않는다.

25 책임의 배제

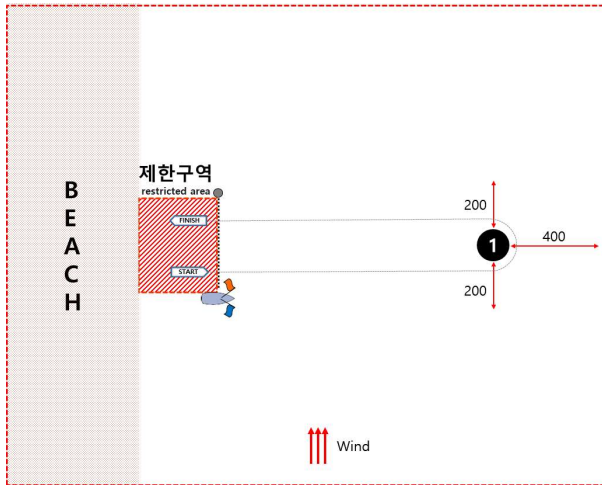
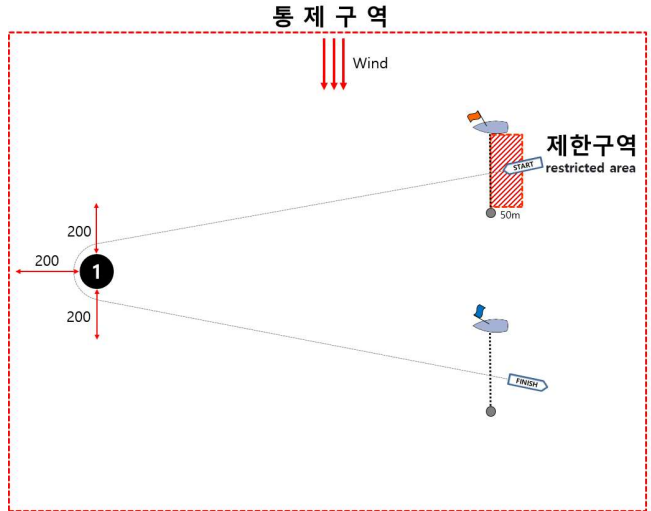
RRS 3 경기 출전 결정에 따라서 경기에 참가하는 것 또는 경기를 계속할 것이냐의 대한 결정의 책임은 전적으로 그 보트에 있다. 대회의 조직위원회는 대회의 전·후 또는 기간 중에 발생한 물리적 손상이나 신체적 상해 또는 사망에 대한 어떠한 책임도 지지 않는다.

[붙임 #1] 경기수역

[붙임 #2] 스타트 제한구역과 지원배 통제구역

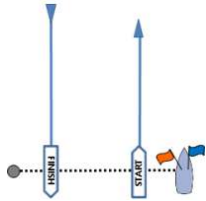
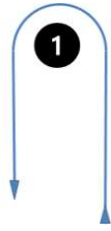


통제구역



[붙임 #3] 경기 코스

A 구역: 레이저 피코 또는 토파즈, 윈드서핑 혼합오픈



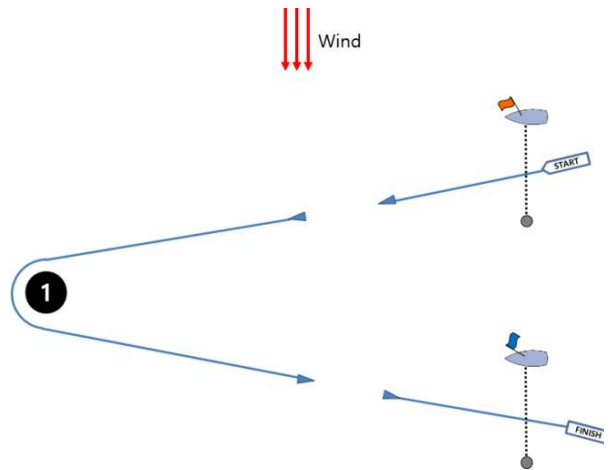
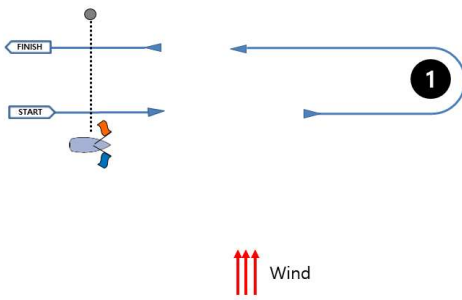
신호기	마크 라운딩 순서
	Start - 1 - Finish

신호기	마크 라운딩 순서

B 구역: 카이트보딩 오픈, 편& 포물러

B 구역: 카이트보딩 오픈, 편& 포물러

B
E
A
C
H



신호기	마크 라운딩 순서
	Start - 1 - Finish

신호기	마크 라운딩 순서
	Start - 1 - Finish