

레이저클래스 규칙에 위배되는 불법개조 또는 부착 사례

2017년 8월 24일 / 한국레이저요트협회 부회장, 대한요트협회 기술위원장 유 재 훈



로프 핸들

사진과 같은 로프 핸들은 컨트롤 라인의 끝에 있지 않으므로 규칙3(b)ix에 어긋납니다.

고리형 로프 핸들은 플라스틱, 고무튜브 또는 테이프로 덮여 있으며 컨트롤 라인의 자유 단부 어디에도 설치할 수 있습니다. 특별히 허용되지 않은 로프 핸들은 기본규칙의 위반입니다.

[기본규칙]

레이저는 선체, 장비, 부속품, 스파, 세일 및 배턴을 기본규칙에 따라 사용하여 경기되어야 한다. 월드세일링 및 국제레이저클래스협회가 공인한 제조업자는 월드세일링에 등록된 레이저설계사양(제작매뉴얼이라고 함)을 엄격히 준수해야 합니다. 공인 제조업자가 제공한 선체 외형, 제작, 장비, 장비종류, 장비 배치, 부속품, 피팅 유형, 피팅종류, 스파류, 세일 및 배턴에 대한 추가나 변경이 있어서는 안 됩니다. 변경은 본 규칙의 파트2 또는 파트3에 의해서만 특별히 승인됩니다.



풋벨트 라인의 볼스토퍼

스토퍼 볼을 사용하면 기본규칙 위반입니다.



두 개 이상의 풋벨트

두 개 이상의 풋벨트를 추가적으로 부착하면 근본적인 규칙이 깨집니다. 파트3 규칙17(a)에 의해 풋벨트를 교체할 수는 있지만 추가할 수는 없습니다.



풋벨트 속코드 설치

이 풋벨트의 설치 방법은 풋벨트의 후미 쪽에만 쇼코코드를 배치할 수 있다는 규칙17(d)에 위배됩니다.

규칙17(d)

풋벨트 선미쪽 끝단과 트레블러 클리트 또는 콕피트의 선미쪽 앞면에 설치된 아이 사이를 속코드(고무줄)로 연결하는 것은 허용된다.



풋벨트 지지 줄 추가

풋벨트 지지를 위해 두번째 파란색 로프를 추가하여 사용할 수 없으며, 이는 규칙 17(c)를 위반하는 것입니다.

규칙17(c)

풋벨트를 고정하거나 조절하기 위해 풋벨트 선미쪽 끝단과 콕피트의 선미쪽 앞면에 설치된 아이를 하나의 줄로 연결하는 모든 방법은 허용된다.



풋벨트 조절라인 추가

풋벨트 지지 줄은 한 개의 줄로만 구성될 수 있습니다. 따라서 추가적인 로프 또는 당김 블록을 부착하면 기본규칙에 어긋납니다.



메인시트 블록

이 메인시트용 블록은 규칙26(b)에 위배됩니다.

규칙26(b)

규칙에 의거한 피팅의 파손 또는 교체의 경우, 피팅 또는 교체품은 원래의 것과 동일한 종류이어야 하며 계측규정에 맞추어 장상적인 위치에 배치되어야 한다.



트레블러 페어리더

이 트레블러 페어리더는 표준 부품이 아니므로, 규칙26(b)에 위배됩니다.



데크블록 플레이트

데크에 추가된 블록 플레이트도 표준 부품이 아니므로 규칙26(b)에 위배됩니다.



트레블러 라인

이 트레블러 라인은 규칙3(a)i에 위배됩니다.

규칙3(a)i

트레블러 라인은 한 줄이어야 한다. 이 라인은 트레블러 아이를 통과하는 단순한 닫힌 고리형태와 트레블러 클리트를 통과하는 자유단으로 구성되어 설치되어야 한다.



트레블러 클리트에 추가적인 피팅

트레블러 클리트에 대한 이러한 불법적인 부품 추가는 기본규칙에 위배됩니다.

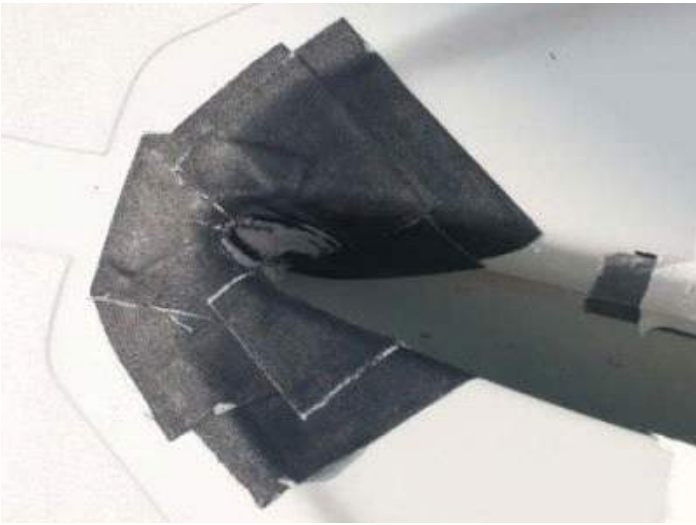


센터보드 트렁크 패딩 추가

규칙14(d)는 다음과 같이 명시하고 있다.

규칙14(d)

최대 2mm 두께, 최대 30mmx30mm 크기로 된 한 개의 덧붙임 (재료는 무관)만을 센터보드 케이스의 상단 전면 모서리에 붙일 수 있다.



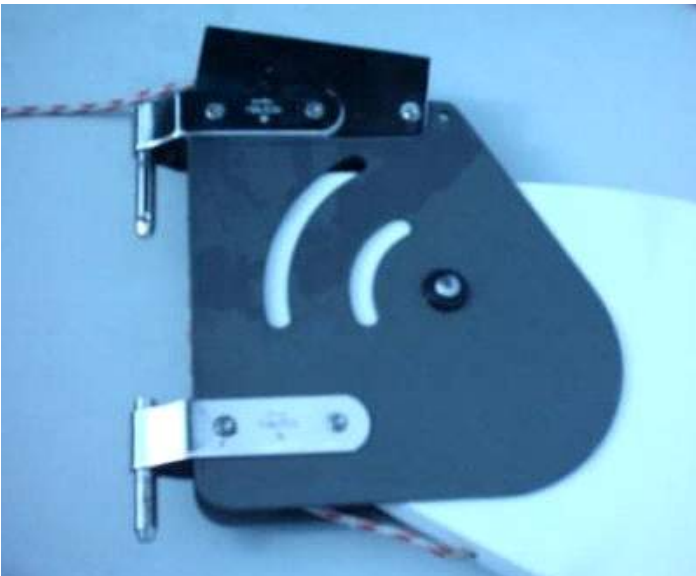
클리트 사이에 로프 추가

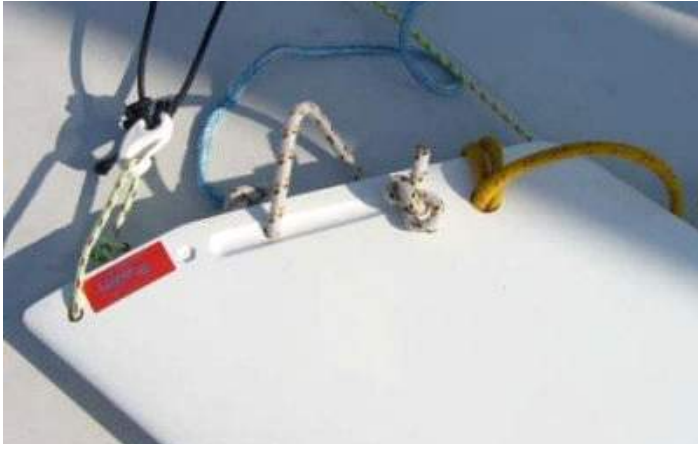
이 로프는 기본규칙에 위배된다.



러더, 러더부품

이 러더 헤드의 사용은 규칙26(b)에 위배된다.





스토퍼를 대신하기 위한 불법적 세팅

스토퍼를 대신하기 위해 조치한 이러한 세팅은 규칙26(b)에 위배됩니다.



트레블러 라인의 추가

트레블러를 위해 두 개의 로프를 사용하는 것은 규칙3(h)에 위배됩니다.



트레블러

이 트레블러 형태는 단순한 고리가 아니므로 규칙3(h)에 위배됩니다.



파손된 블록

깨진 블록을 사용하는 것도 기본규칙에 위배됩니다.



센터보드에 추가된 탄성

센터보드가 센터보드 케이스에 잘 고정되기 위해 탄성이 있는 물체를 (테이프 안쪽) 사용하면 기본규칙에 위배됩니다.



트레블러 블록 사이의 재료

트레블러 블록 사이의 사진에서 소재의 사용은 규칙 3(h)ii에 허용되는 자료가 아니기 때문에 합법적이지 않습니다.

규칙3(h)ii

트레블러 블록 사이에는 스프링, 볼 또는 테이프를 사용할 수 있다.



트레블러 라인의 고리

트레블러 라인에서 추가적인 고리형태를 구성하는 것은 규칙3(h)를 위반하는 것으로 유효하지 않습니다.



메인시트

이러한 메인시트 사용은 균일한 두께가 아니므로 규칙 위반입니다. (시트의 겉이 벗겨져 균일한 두께가 아님)

규칙3(b)ii

조작 줄은 하중 부착 지점에서의 접합부를 제외하고는 일정한 두께를 가져야한다.

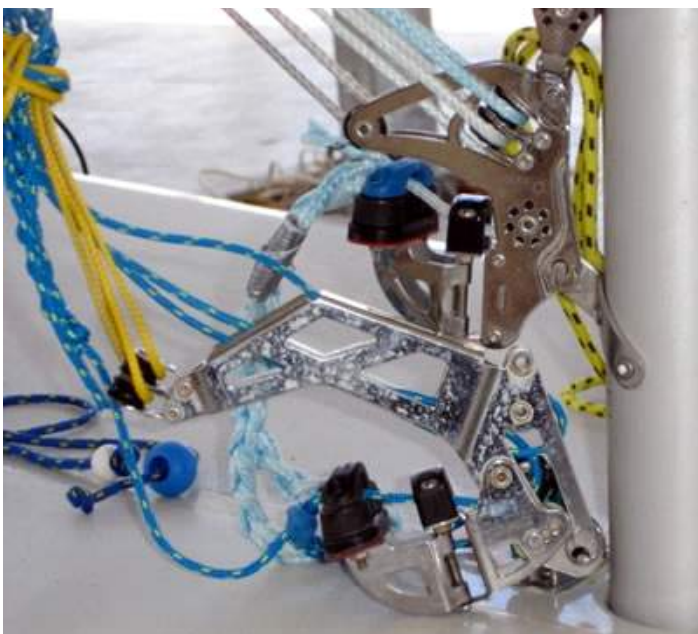


붐뱅

이 방법은 두 개 이상의 조작 줄을 사용하고 있어 규칙3(d)에 위반됩니다.

규칙3(d)i

붐뱅 시스템은 마스트 탱과 붐 키 사이에 있어야 하며, 클리트 블록, 붐 키 블록, 최대 2 개의 조작 줄, 루프 및/또는 블록에 대한 선택적인 추가를 포함하여 최대 7번 이하의 전환점으로 구성되어야 한다.



붐뱅

사진의 아래쪽 부분에 있는 피팅들은 제작사가 공급한 것이 아니므로 기본규칙을 위반합니다..



트레블러 라인

로프가 덧대어져 추가되어졌으므로 규칙3(h) 뿐만 아니라 기본규칙에도 위배됩니다.

트레블러 라인이 추가적인 소재로 덮여 있으므로 규칙3(h)뿐만 아니라 기본규칙에도 위배됩니다.



그랩 레일의 다른 용도로의 사용

그랩 레일을 다른 용도로 사용하면 기본규칙에 위배됩니다.



메인시트 트레블러 블록

이것은 기본규칙을 어기는 것입니다.

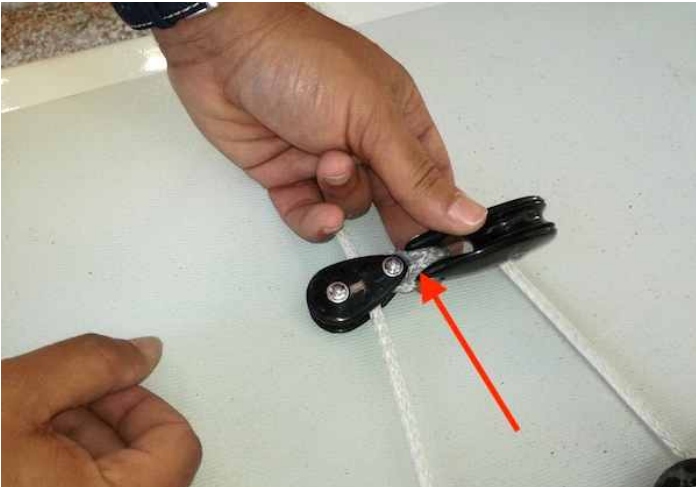
트레블러 데크 패드

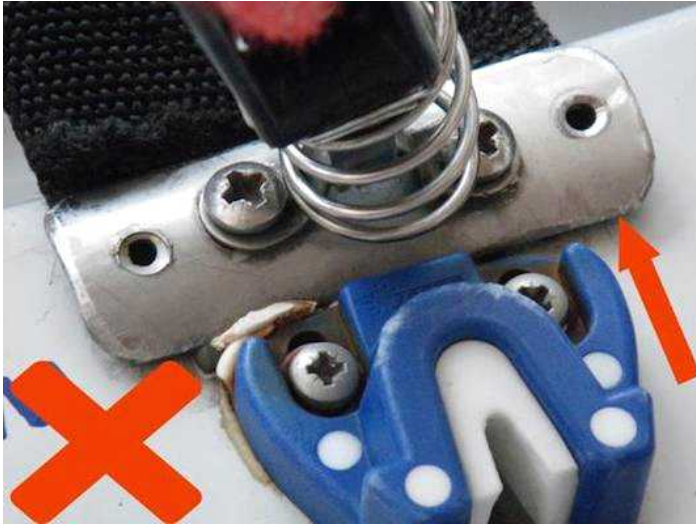
데크에 패드를 추가하면 기본규칙에 어긋납니다.



트레블러 블록 연결

추가적인 줄을 사용한 블록의 연결은 기본규칙에 위배됩니다.





풋벨트 고정 플레이트의 교체

이것은 기본규칙을 어기는 것입니다 :
제작자가 제공한 부속품의 종류를 변경할 수 없습니다.



붐 개조

이것은 규칙26(b)을 위반합니다.

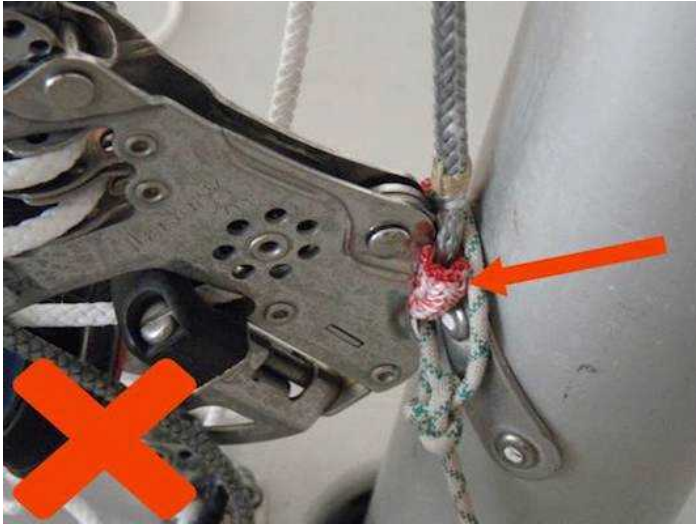


컨트롤라인 블록

이것은 규칙3(b)iv에 위배됩니다.

규칙3(b)iv

커닝햄, 붐뱅, 또는 아우트홀 조절시스템에서만 추가적인 블록이 허용되며, 블록시브의 직경은 15mm 이상, 30mm 이하이어야 한다.



컨트롤라인

이것은 규칙3(b)ii에 위배됩니다.

규칙3(b)ii

조작 줄은 일정한 굵기이어야 하며, 스플라이스를 위한 경우 하중을 받는 연결 부위를 제외하고는 테이퍼 되어 있지 않아야 한다.



아웃홀 개조

이 장비는 규칙3(f)ii에 위배됩니다.

규칙3(f)ii

아웃홀 조작 줄은 움직이는 줄로서 적어도 1회 붐 아웃홀 페어리더를 통과해야한다.



셀프베일러 페어링 가공

이것은 규칙13에 위배된다.

규칙13

베일러의 평편한 표면을 선체 형태에 맞추거나 베일러의 윤곽을 변경하는 것은 허용되지 않는다.



커닝햄에 블록 추가

이 사진과 같이 블록을 추가적으로 사용하면 구입 당시와 다르게 전환점이 추가되므로 규칙3(e)를 깨뜨릴 수 있습니다.

규칙3(e)

커닝햄 시스템은 최대 3개 이하의 조작 줄로 이루어져야 하며, 추가적인 블록의 사용으로 최대 5개의 전환점을 가질 수 있다.



상단 마스트 테이핑

이와 같은 테이핑은 새로운 피팅을 만든 것으로 보기 때문에 규칙24를 어기는 것입니다.

규칙24

부드러운 접착 테이프 또는 이와 유사한 것 또는 줄은 셔클 핀이나 클립을 고정하거나, 시트, 조작 줄 또는 리그를 묶을 때 사용할 수 있으나, 새로운 피팅을 설치하거나 기존 피팅의 기능을 변조하는 용도로는 쓸 수 없다.



국가표시 글자

이 래디얼 세일의 국가표시 글자의 배치는 규칙28(e)를 준수하지 않습니다.

규칙28(e)

돛의 우현 옆 문자의 상단은 배튼 포켓의 아래쪽 가장자리와 그 연장(+12mm)에 놓아야 한다. 우현 쪽 글자는 리치에서 100mm(±12mm) 시작되어야 한다. 좌현 쪽 글자의 밑바닥은 400mm(±12mm)의 선 아래에 있어야 하며, 세일의 우현 쪽에 있는 글자의 밑바닥과 평행을 이루어야 한다. 좌현 글자는 리치에서 100mm(±12mm)에서 끝나야 한다.



세일번호

Racing Rules of Sailing의 요구 사항은 숫자를 명확하게 읽을 수 있어야 합니다. 이 사진의 숫자 4는 이 요구 사항을 준수하지 않습니다.